

ÚDAJE O UNIBON – SPOŘITELNÍM A ÚVĚRNÍM DRUŽSTVU

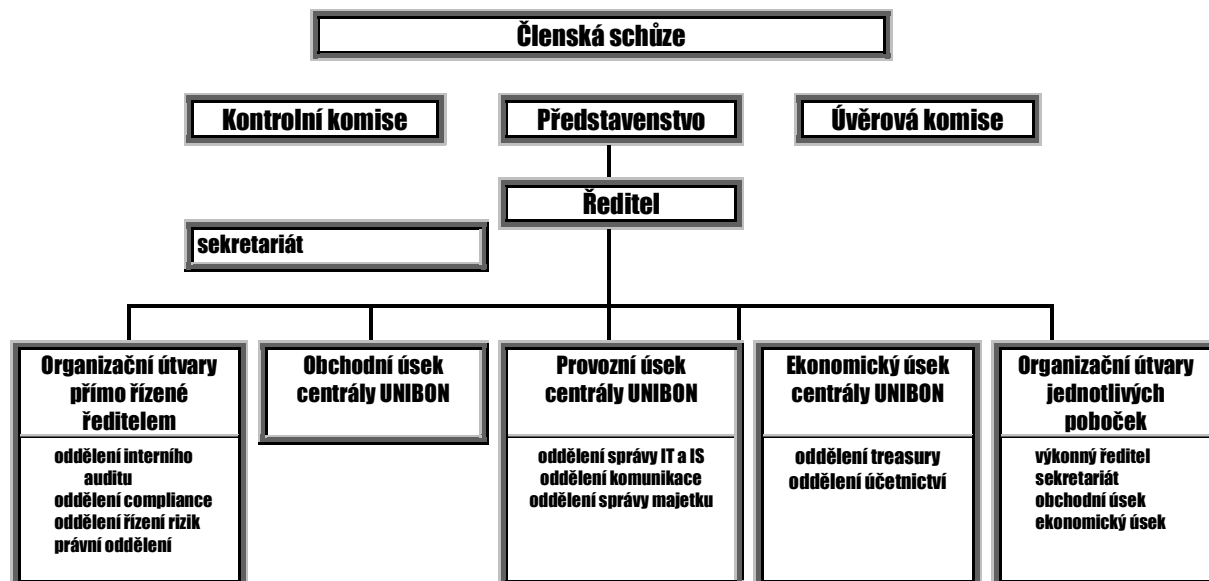
ZÁKLADNÍ ÚDAJE

Obchodní firma	UNIBON - spořitelní a úvěrní družstvo (dále jen „UNIBON“)
Právní forma	družstvo
Adresa sídla	Ostrava, Moravská Ostrava, Velká 2984/23, PSČ 70200
IČO	250 53 892
Datum zápisu do obchodního rejstříku	28.května 1996
Datum zápisu poslední změny do obchodního rejstříku	1. července 2008
Účel zápisu poslední změny do obchodního rejstříku	změna výše zapisovaného základního kapitálu z na 80'000'000,- Kč na 100'000'000,- Kč,
Výše základního kapitálu zapsaného v obchodním rejstříku	100'000'000,- Kč
Výše splaceného základního kapitálu	104'916 ,- tis. Kč
Údaje o zvýšení základního kapitálu	-

ORGANIZAČNÍ STRUKTURA

Počet organizačních jednotek	5
Počet zaměstnanců – přepočtený stav	21,66

Organizační schéma UNIBON



ÚDAJE O ČLENECH KONTROLNÍ KOMISE

Bc. Vítězslav Krnáč

člen kontrolní komise

den vzniku funkce: 10.11.2009

VŠ, praxe ve finančnictví a controllingu 9 let

členství v orgánech jiných právnických osob: ČESKÁ OCHRANNÁ SLUŽBA, a.s. (dozorčí rada)
Geofin, a.s. (představenstvo)
LA SFERA a.s. (dozorčí rada)

Ing. Bronislav Kohut

člen kontrolní komise

den vzniku funkce: 1. 6. 2009

VŠ, praxe v oboru finance a ekonomika 31 let

členství v orgánech jiných právnických osob: Boxing Club Ostrava a.s. (dozorčí rada)

Ing. Miroslava Manová

den vzniku funkce: 28. 10. 2004

VŠ ekonomického zaměření, praxe v oboru ekonomika 14 let

členství v orgánech jiných právnických osob: žádné

ÚDAJE O ČLENECH PŘEDSTAVENSTVA

Ing. David Rusňák,

předseda představenstva, ředitel UNIBON a ředitel Ekonomického úseku centrály UNIBON

den vzniku funkce: 29.10.2004

VŠ, praxe v oboru ekonomika 17 let, z toho v řídicích funkcích 11 let

členství v orgánech jiných právnických osob: žádné

MVDr. Zdeněk Švancara

člen představenstva

den vzniku funkce: 29.10.2004

VŠ, VOPŠ – obor bankovníctví, praxe v oboru finance a ekonomika 14 let

členství v orgánech jiných právnických osob: žádné

Radek Hradil

člen představenstva a ředitel Provozního úseku centrály UNIBON

den vzniku funkce: 13.12.2006

ÚSO, praxe v řídicích funkcích v oboru finance a ekonomika 11 let

členství v orgánech jiných právnických osob: žádné

ÚDAJE O VRCHOLNÉM VEDENÍ

Ing. David Rusňák,

předseda představenstva, ředitel UNIBON a ředitel Ekonomického úseku centrály UNIBON

den vzniku funkce: 1.1.2006

VŠ, praxe v oboru ekonomika 17 let, z toho v řídicích funkcích 11 let

členství v orgánech jiných právnických osob: žádné

Radek Hradil

člen představenstva a ředitel Provozního úseku centrály UNIBON

den vzniku funkce: 1.10.2005

ÚSO, praxe v řídicích funkcích v oboru finance a ekonomika 11 let

členství v orgánech jiných právnických osob: žádné

Pavel Řeha

ředitel Obchodního úseku centrály UNIBON

den vzniku funkce: 1.1.2009

praxe v oboru ekonomika 15 let, z toho v řídicích funkcích 2 roky

členství v orgánech jiných právnických osob: FC Vítkovice, a.s. (dozorčí rada)

Ing. Pavol Magdziak

ředitel pobočky Slovensko

den vzniku funkce: 15.11.2007

VŠ, praxe v řídicích funkcích v oboru finance a ekonomika 10 let

členství v orgánech jiných právnických osob: žádné

Souhrnná výše úvěrů poskytnutých členům kontrolní komise, členům představenstva a vrcholného vedení UNIBON 0,- Kč

Souhrnná výše záruk vydaných UNIBON za členy kontrolní komise, členy představenstva a členy vrcholného vedení UNIBON 0,- Kč

ÚDAJE O SLOŽENÍ ČLENŮ UNIBON S KVALIFIKOVANOU ÚČASTÍ

Obchodní firma	Adresa sídla	Právní forma	Podíl
Geofin, a.s.	Ostrava, Moravská Ostrava, Velká 2984/23, PSČ 702 00	akciová společnost	33,07 %
NET Capital, a.s.	Brno, Doležalova 14, PSČ 616 00	akciová společnost	24,02 %
INDUSTRADE, s.r.o.	Ostrava - Moravská Ostrava, Masná 217/8, PSČ 701 00	společnost s ručením omezeným	17,66 %

ÚDAJE O STRUKTUŘE KONSOLIDAČNÍHO CELKU

UNIBON není součástí žádného konsolidačního celku.

ÚDAJE O ČINNOSTI POVINNÉ OSOBY

Předmět činnosti zapsaný
v obchodním rejstříku

UNIBON je v rámci svého podnikání oprávněn vykonávat tyto činnosti:

- přijímání vkladů od členů
- poskytování úvěrů členům
- platební styk, zúčtování a vydávání a správa platebních prostředků pro členy
- finanční leasing pro členy
- poskytování ručení za půjčky a úvěry členů

- nákup a prodej cizí měny pro členy
- pronájem bezpečnostních schránek členům

Výlučně za účelem zajištění výše uvedených činností UNIBON oprávněn:

- ukládat vklady v družstevních záložnách a bankách a u poboček zahraničních bank
- přijímat úvěry od družstevních záložen a bank
- nabývat majetek a disponovat s ním
- obchodovat na vlastní účet s registrovanými cennými papíry, a to nabývat státní dluhopisy a dluhopisy, za které převzal stát záruku, dluhopisy, jejichž emitentem je Česká národní banka, hypoteční zástavní listy, komunální obligace a dluhopisy vydané centrálními bankami členských států OECD, za které převzaly tyto státy záruku
- obchodovat na vlastní účet s devizami a nástroji směnných kurzů a úrokových sazeb za účelem zajištění rizik vyplývajících z činností podle § 3 odst. 1 zákona č. 87/1995 Sb., o spořitelních a úvěrních družstvech, ve znění pozdějších předpisů

Přehled činností skutečně vykonávaných

UNIBON v rámci svého podnikání skutečně vykonává tyto činnosti:

- přijímání vkladů od členů
- poskytování úvěrů členům
- platební styk, zúčtování a vydávání a správa platebních prostředků pro členy
- poskytování ručení za půjčky a úvěry členů

Výlučně za účelem zajištění výše uvedených činností UNIBON dále využívá svého oprávnění:

- ukládat vklady v družstevních záložnách a bankách a u poboček zahraničních bank
- přijímat úvěry od družstevních záložen a bank
- nabývat majetek a disponovat s ním

Přehled činností, jejichž vykonávání nebo poskytování bylo Českou národní bankou omezeno nebo vyloučeno

žádné

ÚDAJE O FINANČNÍ SITUACI UNIBON

Rozvaha k 31.12.2009 (tis. Kč)

	údaj nekompenzovaný o opravné položky a oprávky	opravné položky a oprávky	údaj kompenzovaný o opravné položky a oprávky
Aktiva celkem	1 523 249	27 351	1 495 898
pokladní hotovost a pohledávky vůči centrálním bankám	105 856	-	105 856
pokladní hotovost	29 249	-	29 249
pohledávky vůči centrálním bankám	76 607	-	76 607
Finanční aktiva k obchodování	-	-	-
Finanční aktiva v reálné hodnotě vykaz. do zisku nebo ztráty	-	-	-
Realizovatelná finanční aktiva	-	-	-

Úvěry a jiné pohledávky	1'232'238	23'744	1'208'494
Finanční investice držené do splatnosti	-	-	-
Zajišťovací deriváty s kladnou reálnou hodnotou	-	-	-
Kladné změny reálné hodnoty portfolia zajišťovacích nástrojů	-	-	-
Hmotný majetek	145'007	3'021	141'986
pozemky, budovy a zajištění	145'007	3'021	141'986
investice do nemovitostí	-	-	-
Nehmotný majetek	3'890	586	3'304
Účasti v přidružených a ovládaných osobách s ve spol. podn.	-	-	-
Daňové pohledávky	-	-	-
Ostatní aktiva	36'258	-	36'258
Neoběžná aktiva a vyřazované skupiny určené k prodeji	-	-	-
Závazky a vlastní kapitál celkem	1'495'898		
Závazky celkem	1'470'465		
Vklady, úvěry a ostatní finanční závazky vůči centr. bankám	-		
Finanční závazky k obchodování	-		
Finanční závazky v reálné hodnotě vykázané do zisku/ztráty	-		
Finanční závazky v naběhlé hodnotě	1'305'171		
Finanční závazky spojené s převáděnými aktivy	-		
Zajišťovací deriváty se zápornou reálnou hodnotou	-		
Záporné změny reál. hodnoty portfolia zajišťovacích nástrojů	-		
Rezervy	-		
Daňové závazky	-		
Ostatní závazky	40'378		
Základní kapitál družstev splatný na požádání	124'916		
Závazky spojené s vyřazovanými skupinami určenými k prodeji	-		
Vlastní kapitál celkem	25'433		
Základní kapitál	-		
Splacený základní kapitál	-		
Nesplacený základní kapitál	-		
Další vlastní kapitál	-		
Fondy z přecenění a ostatní oceňovací rozdíly	-		
Rezervní fondy	6'392		
Nerozdělený zisk (neuhrazená ztráta) z předchozích období	25'081		
Zisk nebo ztráta za běžné účetní období	- 6'040		

Rozvaha k 30.9.2009 (tis. Kč)

	údaj nekompenzovaný o opravné položky a oprávky	opravné položky a oprávky	údaj kompenzovaný o opravné položky a oprávky
Aktiva celkem	1'393'679	24'151	1'369'528
pokladní hotovost a pohledávky vůči centrálním bankám	118'783	-	118'783
pokladní hotovost	72'031	-	72'031
pohledávky vůči centrálním bankám	46'752	-	46'752
Finanční aktiva k obchodování	-	-	-
Finanční aktiva v reálné hodnotě vykaz. do zisku nebo ztráty	-	-	-
Realizovatelná finanční aktiva	-	-	-
Úvěry a jiné pohledávky	1'109'027	21'312	1'087'715
Finanční investice držené do splatnosti	-	-	-
Zajišťovací deriváty s kladnou reálnou hodnotou	-	-	-

Kladné změny reálné hodnoty portfolia zajišťovacích nástrojů	-	-	-
Hmotný majetek	144'871	2'697	142'174
pozemky, budovy a zajištění	144'871	2'697	142'174
investice do nemovitostí	-	-	-
Nehmotný majetek	3'181	142	3'039
Účasti v přidružených a ovládaných osobách s ve spol. podn.	-	-	-
Daňové pohledávky	-	-	-
Ostatní aktiva	17'817	-	17'817
Neoběžná aktiva a vyřazované skupiny určené k prodeji	-	-	-
Závazky a vlastní kapitál celkem	1'369'528		
Závazky celkem	1'336'412		
Vklady, úvěry a ostatní finanční závazky vůči centr. bankám	-		
Finanční závazky k obchodování	-		
Finanční závazky v reálné hodnotě vykázané do zisku/ztráty	-		
Finanční závazky v naběhlé hodnotě	1'191'588		
Finanční závazky spojené s převáděnými aktivy	-		
Zajišťovací deriváty se zápornou reálnou hodnotou	-		
Záporné změny reál. hodnoty portfolia zajišťovacích nástrojů	-		
Rezervy	-		
Daňové závazky	-		
Ostatní závazky	12'997		
Základní kapitál družstev splatný na požádání	131'827		
Závazky spojené s vyřazovanými skupinami určenými k prodeji	-		
Vlastní kapitál celkem	33'116		
Základní kapitál	-		
Splacený základní kapitál	-		
Nesplacený základní kapitál	-		
Další vlastní kapitál	-		
Fondy z přecenění a ostatní oceňovací rozdíly	-		
Rezervní fondy	6'392		
Nerozdělený zisk (neuhrazená ztráta) z předchozích období	25'081		
Zisk nebo ztráta za běžné účetní období	1643		

Rozvaha k 30.6.2009 (tis. Kč)

	údaj nekompenzovaný o opravné položky a oprávky	opravné položky a oprávky	údaj kompenzovaný o opravné položky a oprávky
Aktiva celkem	1'088'079	18'899	1'069'180
pokladní hotovost a pohledávky vůči centrálním bankám	93'365	-	93'365
pokladní hotovost	27'454	-	27'454
pohledávky vůči centrálním bankám	65'911	-	65'911
Finanční aktiva k obchodování	-	-	-
Finanční aktiva v reálné hodnotě vykaz. do zisku nebo ztráty	-	-	-
Realizovatelná finanční aktiva	-	-	-
Úvěry a jiné pohledávky	832'466	16'987	815'479
Finanční investice držené do splatnosti	-	-	-
Zajišťovací deriváty s kladnou reálnou hodnotou	-	-	-
Kladné změny reálné hodnoty portfolia zajišťovacích nástrojů	-	-	-
Hmotný majetek	143'762	1'778	141'984
pozemky, budovy a zajištění	143'762	1'778	141'984
investice do nemovitostí	-	-	-
Nehmotný majetek	2'245	134	2'111

Účasti v přidružených a ovládaných osobách s ve spol. podn.	-	-	-
Daňové pohledávky	-	-	-
Ostatní aktiva	16'241	-	16'241
Neoběžná aktiva a vyřazované skupiny určené k prodeji	-	-	-
Závazky a vlastní kapitál celkem	1'069'180		
Závazky celkem	1'031'408		
Vklady, úvěry a ostatní finanční závazky vůči centr. bankám	-		
Finanční závazky k obchodování	-		
Finanční závazky v reálné hodnotě vykázané do zisku/ztráty	-		
Finanční závazky v naběhlé hodnotě	897'536		
Finanční závazky spojené s převáděnými aktivy	-		
Zajišťovací deriváty se zápornou reálnou hodnotou	-		
Záporné změny reál. hodnoty portfolia zajišťovacích nástrojů	-		
Rezervy	-		
Daňové závazky	-		
Ostatní závazky	8'109		
Základní kapitál družstev splatný na požádání	125'758		
Splacený kapitál družstev splatný na požádání	125'758		
Nesplacený kapitál družstev splatný na požádání	-		
Závazky spojené s vyřazovanými skupinami určenými k prodeji	-		
Vlastní kapitál celkem	37'772		
Základní kapitál	-		
Splacený základní kapitál	-		
Nesplacený základní kapitál	-		
Další vlastní kapitál	-		
Fondy z přecenění a ostatní oceňovací rozdíly	-		
Rezervní fondy	6'392		
Nerozdělený zisk (neuhrazená ztráta) z předchozích období	25'081		
Zisk nebo ztráta za běžné účetní období	6'299		

Rozvaha k 31.3.2009 (tis. Kč)

	údaj nekompenzovaný o opravné položky a oprávky	opravné položky a oprávky	údaj kompenzovaný o opravné položky a oprávky
Aktiva celkem	896'051	16380	879'671
pokladní hotovost a pohledávky vůči centrálním bankám	38'159	-	38'159
pokladní hotovost	20'986	-	20'986
pohledávky vůči centrálním bankám	17'173	-	17'173
Finanční aktiva k obchodování	-	-	-
Finanční aktiva v reálné hodnotě vykaz. do zisku nebo ztráty	-	-	-
Realizovatelná finanční aktiva	-	-	-
Úvěry a jiné pohledávky	820'555	14714	805'841
Finanční investice držené do splatnosti	-	-	-
Zajišťovací deriváty s kladnou reálnou hodnotou	-	-	-
Kladné změny reálné hodnoty portfolia zajišťovacích nástrojů	-	-	-
Hmotný majetek	6'915	1541	5'374
pozemky, budovy a zajištění	6'915	1541	5'374
investice do nemovitostí	-	-	-
Nehmotný majetek	2'246	125	2'121
Účasti v přidružených a ovládaných osobách s ve spol. podn.	-	-	-
Daňové pohledávky	-	-	-
Ostatní aktiva	28'176	-	28'176

Neoběžná aktiva a vyřazované skupiny určené k prodeji	-	-	-
Závazky a vlastní kapitál celkem	879'671		
Závazky celkem	843'058		
Vklady, úvěry a ostatní finanční závazky vůči centr. bankám	-		
Finanční závazky k obchodování	-		
Finanční závazky v reálné hodnotě vykázané do zisku/ztráty	-		
Finanční závazky v naběhlé hodnotě	708'387		
Finanční závazky spojené s převáděnými aktivy	-		
Zajišťovací deriváty se zápornou reálnou hodnotou	-		
Záporné změny reál. hodnoty portfolia zajišťovacích nástrojů	-		
Rezervy	5		
Daňové závazky	1'894		
Ostatní závazky	5'977		
Základní kapitál družstev splatný na požádání	126'795		
Závazky spojené s vyřazovanými skupinami určenými k prodeji	-		
Vlastní kapitál celkem	36'613		
Základní kapitál	-		
Splacený základní kapitál	-		
Nesplacený základní kapitál	-		
Další vlastní kapitál	-		
Fondy z přecenění a ostatní oceňovací rozdíly	-		
Rezervní fondy	4'697		
Nerozdělený zisk (neuhrazená ztráta) z předchozích období	26'776		
Zisk nebo ztráta za běžné účetní období	5'140		

Výkaz zisku a ztráty k 31.12.2009 (tis. Kč)

Zisk z finanční a provozní činnosti	52'224
Úrokové výnosy	87'678
Úrokové náklady	36'646
Náklady na základní kapitál splatný na požádání	-
Výnosy z dividend	-
Výnosy z poplatků a provizí	726
Náklady na poplatky a provize	893
Realizované Z/Z u finan. aktiv a závazků nevykáz. v RH do Z/Z	-
Zisk (ztráta) z finančních aktiv a závazků k obchodování	-
Zisk (ztráta) z finan. aktiv a závazků v RH vykázaná do Z/Z	-
Zisk (ztráta) ze zajišťovacího účetnictví	-
Kurzové rozdíly	12
Zisk (ztráta) u odúčtování aktiv j. než držení k prodeji	-
Ostatní provozní výnosy	1'347
Ostatní provozní náklady	-
Správní náklady	41'340
Náklady na zaměstnance	13'367
mzdy a platy	8'407
sociální a zdravotní pojištění	2'732
penzijní a podobné výdaje	-
náklady na dočasné zaměstnance	1'151
odměny-vlastní kapitálové nástroje	-
ostatní náklady na zaměstnance	1'077
Ostatní správní náklady	27'973
Náklady na reklamu	11'572
Náklady na poradenství	1'693
Náklady na informační technologie	798

Náklady na outsourcing	-
Nájemné	5'661
Jiné správní náklady	8'249
Odpisy	2'200
odpisy pozemků, budov a zařízení	2'200
odpisy investic do nemovitostí	-
odpisy nehmotného majetku	-
Tvorba rezerv	-
Ztráty ze znehodnocení	13'278
ztráty ze znehodnocení finan. aktiv nevykázaných v RH do Z/Z	13'278
ztráty ze znehodnocení nefinančních aktiv	-
Negativní goodwill bezprostředně zahrnutý do výkazu Z/Z	-
Podíl na Z/Z přídr. a ovládaných osob a společných podniků	-
Zisk nebo ztráta z neoběžných aktiv a vyřazovaných skupin	-
Zisk nebo ztráta z pokračujících činností před zdaněním	- 4'594
Náklady na daň z příjmů	1'446
Zisk nebo ztráta z pokračujících činností po zdanění	- 6'040
Zisk nebo ztráta z ukončované činností po zdanění	-
Zisk nebo ztráta po zdanění	- 6'040

Výkaz zisku a ztráty k 30.9.2009 (tis. Kč)

Zisk z finanční a provozní činnosti	41'539
Úrokové výnosy	66'282
Úrokové náklady	24'557
Náklady na základní kapitál splatný na požádání	-
Výnosy z dividend	-
Výnosy z poplatků a provizí	320
Náklady na poplatky a provize	683
Realizované Z/Z u finan. aktiv a závazků nevykáz. v RH do Z/Z	-
Zisk (ztráta) z finančních aktiv a závazků k obchodování	-
Zisk (ztráta) z finan. aktiv a závazků v RH vykázaná do Z/Z	-
Zisk (ztráta) ze zajišťovacího účetnictví	-
Kurzové rozdíly	3
Zisk (ztráta) u odúčtování aktiv j. než držených k prodeji	-
Ostatní provozní výnosy	174
Ostatní provozní náklady	-
Správní náklady	27'622
Náklady na zaměstnance	8'845
mzdy a platy	5'968
sociální a zdravotní pojištění	1'934
penzijní a podobné výdaje	-
náklady na dočasné zaměstnance	191
odměny-vlastní kapitálové nástroje	-
ostatní náklady na zaměstnance	752
Ostatní správní náklady	18'777
Náklady na reklamu	7'243
Náklady na poradenství	1295
Náklady na informační technologie	537
Náklady na outsourcing	-
Nájemné	5'064
Jiné správní náklady	4'638
Odpisy	1'432
odpisy pozemků, budov a zařízení	1'432
odpisy investic do nemovitostí	-

odpisy nehmotného majetku	-
Tvorba rezerv	-
Ztráty ze znehodnocení	10'842
ztráty ze znehodnocení finan. aktiv nevykázaných v RH do Z/Z	10'842
ztráty ze znehodnocení nefinančních aktiv	-
Negativní goodwill bezprostředně zahrnutý do výkazu Z/Z	-
Podíl na Z/Z přídr. a ovládaných osob a společných podniků	-
Zisk nebo ztráta z neoběžných aktiv a vyřazovaných skupin	-
Zisk nebo ztráta z pokračujících činností před zdaněním	1'643
Náklady na daň z příjmů	-
Zisk nebo ztráta z pokračujících činností po zdanění	1'643
Zisk nebo ztráta z ukončované činností po zdanění	-
Zisk nebo ztráta po zdanění	1'643

Výkaz zisku a ztráty k 30.6.2009 (tis. Kč)

Zisk z finanční a provozní činnosti	30'651
Úrokové výnosy	44'579
Úrokové náklady	13'826
Náklady na základní kapitál splatný na požádání	-
Výnosy z dividend	-
Výnosy z poplatků a provizí	219
Náklady na poplatky a provize	479
Realizované Z/Z u finan. aktiv a závazků nevykáz. v RH do Z/Z	-
Zisk (ztráta) z finančních aktiv a závazků k obchodování	-
Zisk (ztráta) z finan. aktiv a závazků v RH vykázaná do Z/Z	-
Zisk (ztráta) ze zajišťovacího účetnictví	-
Kurzové rozdíly	2
Zisk (ztráta) u odúčtování aktiv j. než držených k prodeji	-
Ostatní provozní výnosy	156
Ostatní provozní náklady	-
Správní náklady	17'331
Náklady na zaměstnance	5'589
mzdy a platy	3'770
sociální a zdravotní pojištění	1'229
penzijní a podobné výdaje	-
náklady na dočasné zaměstnance	120
odměny-vlastní kapitálové nástroje	-
ostatní náklady na zaměstnance	462
Ostatní správní náklady	11'742
Náklady na reklamu	4'926
Náklady na poradenství	865
Náklady na informační technologie	366
Náklady na outsourcing	-
Nájemné	3'314
Jiné správní náklady	2'271
Odpisy	504
odpisy pozemků, budov a zařízení	504
odpisy investic do nemovitostí	-
odpisy nehmotného majetku	-
Tvorba rezerv	-
Ztráty ze znehodnocení	6'517
ztráty ze znehodnocení finan. aktiv nevykázaných v RH do Z/Z	6'517
ztráty ze znehodnocení nefinančních aktiv	-
Negativní goodwill bezprostředně zahrnutý do výkazu Z/Z	-
Podíl na Z/Z přídr. a ovládaných osob a společných podniků	-
Zisk nebo ztráta z neoběžných aktiv a vyřazovaných skupin	-

Zisk nebo ztráta z pokračujících činností před zdaněním	6'299
Náklady na daň z příjmů	-
Zisk nebo ztráta z pokračujících činností po zdanění	6'299
Zisk nebo ztráta z ukončované činností po zdanění	-
Zisk nebo ztráta po zdanění	6'299

Výkaz zisku a ztráty k 31.3.2009 (tis. Kč)

Zisk z finanční a provozní činnosti	17'913
Úrokové výnosy	24'427
Úrokové náklady	6'485
Náklady na základní kapitál splatný na požádání	-
Výnosy z dividend	-
Výnosy z poplatků a provizí	94
Náklady na poplatky a provize	272
Realizované Z/Z u finan. aktiv a závazků nevykáz. v RH do Z/Z	-
Zisk (ztráta) z finančních aktiv a závazků k obchodování	-
Zisk (ztráta) z finan. aktiv a závazků v RH vykázaná do Z/Z	-
Zisk (ztráta) ze zajišťovacího účetnictví	-
Kurzové rozdíly	4
Zisk (ztráta) u odúčtování aktiv j. než držených k prodeji	-
Ostatní provozní výnosy	145
Ostatní provozní náklady	-
Správní náklady	8'352
Náklady na zaměstnance	2'501
mzdy a platy	1'709
sociální a zdravotní pojištění	584
penzijní a podobné výdaje	-
náklady na dočasné zaměstnance	-
odměny-vlastní kapitálové nástroje	-
ostatní náklady na zaměstnance	208
Ostatní správní náklady	5'851
Náklady na reklamu	2'457
Náklady na poradenství	428
Náklady na informační technologie	193
Náklady na outsourcing	-
Nájemné	1'641
Jiné správní náklady	1'132
Odpisy	258
odpisy pozemků, budov a zařízení	258
odpisy investic do nemovitostí	-
odpisy nehmotného majetku	-
Tvorba rezerv	-
Ztráty ze znehodnocení	4'163
ztráty ze znehodnocení finan. aktiv nevykázaných v RH do Z/Z	4'163
ztráty ze znehodnocení nefinančních aktiv	-
Negativní goodwill bezprostředně zahrnutý do výkazu Z/Z	-
Podíl na Z/Z přídr. a ovládaných osob a společných podniků	-
Zisk nebo ztráta z neoběžných aktiv a vyřazovaných skupin	-
Zisk nebo ztráta z pokračujících činností před zdaněním	5'140
Náklady na daň z příjmů	-
Zisk nebo ztráta z pokračujících činností po zdanění	5'140
Zisk nebo ztráta z ukončované činností po zdanění	-
Zisk nebo ztráta po zdanění	5'140

Informace o pohledávkách z finančních činností k 31.12.2009 (tis. Kč)

	Hodnota před znehodnocením	Účetní hodnota	Opravné položky k jednotlivým pohledávkám	Opravné položky k port. pohled jednotlivě bez znehodnocení	Opravné položky k portfoliu jednotlivě nevyznam. pohledávek	Kumulovaná ztráta z ocenění reálnou hodnotou
Pohledávky z finančních. činností celkem	1'232'238	1'208'494	23'744	-	-	-
pohledávky za úvěrovými institucemi	302'543	302'543	-	-	-	-
bez selhání	302'543	302'543	-	-	-	-
standardní	302'543	302'543	-	-	-	-
sledované	-	-	-	-	-	-
se selháním	-	-	-	-	-	-
nestandardní	-	-	-	-	-	-
pochybné	-	-	-	-	-	-
ztrátové	-	-	-	-	-	-
pohledávky za jinými osobami než úvěrovými institucemi	929'695	905'951	23'744	-	-	-
bez selhání	835'187	834'266	921	-	-	-
standardní	378'477	378'477	-	-	-	-
sledované	456'710	455'789	921	-	-	-
se selháním	94'508	71'685	22'823	-	-	-
nestandardní	27'992	23'251	4'741	-	-	-
pochybné	14'947	10'141	4'806	-	-	-
ztrátové	51'569	38'293	13'276	-	-	-

Informace o pohledávkách z finančních činností k 30.9.2009 (tis. Kč)

	Hodnota před znehodnocením	Účetní hodnota	Opravné položky k jednotlivým pohledávkám	Opravné položky k port. pohled jednotlivě bez znehodnocení	Opravné položky k portfoliu jednotlivě nevyznam. pohledávek	Kumulovaná ztráta z ocenění reálnou hodnotou
Pohledávky z finančních. činností celkem	1'109'027	1'087'715	21'312	-	-	-
pohledávky za úvěrovými institucemi	287'414	287'414	-	-	-	-
bez selhání	287'414	287'414	-	-	-	-
standardní	287'414	287'414	-	-	-	-
sledované	-	-	-	-	-	-
se selháním	-	-	-	-	-	-
nestandardní	-	-	-	-	-	-
pochybné	-	-	-	-	-	-
ztrátové	-	-	-	-	-	-
pohledávky za jinými osobami než úvěrovými institucemi	821'613	800'301	21'312	-	-	-
bez selhání	711'253	709'996	1'257	-	-	-
standardní	180'504	180'504	-	-	-	-
sledované	530'749	529'492	1'257	-	-	-
se selháním	110'360	90'305	20'055	-	-	-
nestandardní	43'389	41'333	2'056	-	-	-
pochybné	21'363	14'649	6'714	-	-	-
ztrátové	45'608	34'323	11'285	-	-	-

Informace o pohledávkách z finančních činností k 30.6.2009 (tis. Kč)

	Hodnota před znehodno- cením	Účetní hodnota	Opravné položky k jednotlivým pohledávkám	Opravné položky k port. pohled jednotlivě bez znehodnocení	Opravné položky k portfoliu jednotlivě nevyznam. pohledávek	Kumulovaná ztráta z ocenění reálnou hodnotou
Pohledávky z finančních. činností celkem	832'466	815'479	16'987	-	-	-
pohledávky za úvěrovými institucemi	44'690	44'690	-	-	-	-
bez selhání	44'690	44'690	-	-	-	-
standardní	44'690	44'690	-	-	-	-
sledované	-	-	-	-	-	-
se selháním	-	-	-	-	-	-
nestandardní	-	-	-	-	-	-
pochybné	-	-	-	-	-	-
zrátové	-	-	-	-	-	-
pohledávky za jinými osobami než úvěrovými institucemi	787'776	770'789	16'987	-	-	-
bez selhání	691'416	690'216	1'200	-	-	-
standardní	357'103	357'103	-	-	-	-
sledované	334'313	333'113	15'787	-	-	-
se selháním	96'360	80'573	15'787	-	-	-
nestandardní	28'054	26'595	1'459	-	-	-
pochybné	22'711	18'060	4'651	-	-	-
zrátové	45'595	35'918	9'677	-	-	-

Informace o pohledávkách z finančních činností k 31.3.2009 (tis. Kč)

	Hodnota před znehodno- cenním	Účetní hodnota	Opravné položky k jednotlivým pohledávkám	Opravné položky k port. pohled jednotlivě bez znehodnocení	Opravné položky k portfoliu jednotlivě nevyznam. pohledávek	Kumulovaná ztráta z ocenění reálnou hodnotou
Pohledávky z finančních. činností celkem	820'555	805'841	14'714	-	-	-
pohledávky za úvěrovými institucemi	45'692	45'692	-	-	-	-
bez selhání	45'692	45'692	-	-	-	-
standardní	45'692	45'692	-	-	-	-
sledované	-	-	-	-	-	-
se selháním	-	-	-	-	-	-
nestandardní	-	-	-	-	-	-
pochybné	-	-	-	-	-	-
zrátové	-	-	-	-	-	-
pohledávky za jinými osobami než úvěrovými institucemi	774'863	760'149	14'714	-	-	-
bez selhání	675'178	673'955	1'223	-	-	-
standardní	181'851	181'851	-	-	-	-
sledované	493'327	492'104	1'223	-	-	-
se selháním	99'685	86'194	13'491	-	-	-
nestandardní	42'838	41'845	993	-	-	-
pochybné	13'725	9'806	3'919	-	-	-
zrátové	43'122	34'543	8'579	-	-	-

Informace o pohledávkách bez znehodnocení a se znehodnocením k 31.12.2009 (tis. Kč)

	Hodnota před znehodnocením		Opravné položky	Kumulovaná ztráta z ocenění reálnou hodnotou	Účetní hodnota (netto)	
	Pohledávky oceňované naběhlou hodnotou	Pohledávky oceňované reálnou hodnotou			Pohledávky oceňované naběhlou hodnotou	Pohledávky oceňované reálnou hodnotou
Pohledávky bez znehodnocení	878'762	-	-	-	878'762	-
Pohledávky se znehodnocením	430'083	-	23'744	-	406'339	-

Informace o pohledávkách bez znehodnocení a se znehodnocením k 30.9.2009 (tis. Kč)

	Hodnota před znehodnocením		Opravné položky	Kumulovaná ztráta z ocenění reálnou hodnotou	Účetní hodnota (netto)	
	Pohledávky oceňované naběhlou hodnotou	Pohledávky oceňované reálnou hodnotou			Pohledávky oceňované naběhlou hodnotou	Pohledávky oceňované reálnou hodnotou
Pohledávky bez znehodnocení	614'458	-	-	-	614'458	-
Pohledávky se znehodnocením	541'321	-	21'312	-	520'009	-

Informace o pohledávkách bez znehodnocení a se znehodnocením k 30.6.2009 (tis. Kč)

	Hodnota před znehodnocením		Opravné položky	Kumulovaná ztráta z ocenění reálnou hodnotou	Účetní hodnota (netto)	
	Pohledávky oceňované naběhlou hodnotou	Pohledávky oceňované reálnou hodnotou			Pohledávky oceňované naběhlou hodnotou	Pohledávky oceňované reálnou hodnotou
Pohledávky bez znehodnocení	467'703	-	-	-	467'703	-
Pohledávky se znehodnocením	430'674	-	16'987	-	413'687	-

Informace o pohledávkách bez znehodnocení a se znehodnocením k 31.3.2009 (tis. Kč)

	Hodnota před znehodnocením		Opravné položky	Kumulovaná ztráta z ocenění reálnou hodnotou	Účetní hodnota (netto)	
	Pohledávky oceňované naběhlou hodnotou	Pohledávky oceňované reálnou hodnotou			Pohledávky oceňované naběhlou hodnotou	Pohledávky oceňované reálnou hodnotou
Pohledávky bez znehodnocení	467'703	-	-	-	467'703	-
Pohledávky se znehodnocením	430'674	-	16'987	-	413'687	-

	Pohledávky oceňované naběhlou hodnotou	Pohledávky oceňované reálnou hodnotou	Pohledávky oceňované naběhlou hodnotou	Pohledávky oceňované reálnou hodnotou	Pohledávky oceňované naběhlou hodnotou	Pohledávky oceňované reálnou hodnotou
Pohledávky bez znehodnocení	407'492	-	-	-	407'492	-
Pohledávky se znehodnocením	430'236	-	14'714	-	415'522	-

Informace o restrukturalizovaných pohledávkách (tis. Kč)

	k 30.9.2009 ¹	k 30.6.2009 ²	k 31.3.2009 ³
Restrukturalizované pohledávky za účetní období v hodnotě před znehodnocením – výše jistin			
Pohledávky oceňované naběhlou hodnotou	-	-	17'787 tis. Kč
Pohledávky oceňované reálnou hodnotou	-	-	-
	k 31.12.2009 ⁴		
Restrukturalizované pohledávky za účetní období v hodnotě před znehodnocením – výše jistin			
Pohledávky oceňované naběhlou hodnotou	-	-	-
Pohledávky oceňované reálnou hodnotou	-	-	-

Informace o derivátech

	k 30.9.2009	k 30.6.2009	k 31.3.2009
Deriváty k obchodování – aktiva	-	-	-
reálná hodnota	-	-	-
jmenovitá (pomyslná) hodnota	-	-	-
Deriváty k obchodování – závazky	-	-	-
reálná hodnota	-	-	-
jmenovitá (pomyslná) hodnota	-	-	-
Deriváty zajišťovací – aktiva	-	-	-
reálná hodnota	-	-	-
jmenovitá (pomyslná) hodnota	-	-	-
Deriváty zajišťovací – závazky	-	-	-
reálná hodnota	-	-	-
jmenovitá (pomyslná) hodnota	-	-	-

¹ údaj k 30. 9. kalendářního roku uvádí hodnotu pohledávek, které byly restrukturalizovány od 31.6. do 30.9. kalendářního roku.

² údaj k 30. 6. kalendářního roku uvádí hodnotu pohledávek, které byly restrukturalizovány od 31.3. do 30.6. kalendářního roku,

³ údaj k 31. 3. kalendářního roku uvádí hodnotu pohledávek, které byly restrukturalizovány od 1.1. do 31.3. kalendářního roku,

⁴ údaj k 31. 12. kalendářního roku uvádí hodnotu pohledávek, které byly restrukturalizovány od 1.1. do 31.12. kalendářního roku.

Informace o derivátech

	k 31.12.2009
Deriváty k obchodování – aktiva	-
reálná hodnota	
jmenovitá (pomyslná) hodnota	
Deriváty k obchodování – závazky	-
reálná hodnota	
jmenovitá (pomyslná) hodnota	
Deriváty zajišťovací – aktiva	-
reálná hodnota	
jmenovitá (pomyslná) hodnota	
Deriváty zajišťovací – závazky	-
reálná hodnota	
jmenovitá (pomyslná) hodnota	

Poměrové ukazatele

	k 30.9.2009	k 30.6.2009	k 31.3.2009
Ukazatel kapitálové přiměřenosti	16,92 %	17,87 %	18,70%
Rentabilita průměrných aktiv (ROAA)	0,19 %	1,20 %	2,03%
Rentabilita průměrného vlastního kapitálu (ROAE)	1,18 %	6,90 %	11,42%
Aktiva na jednoho zaměstnance	48'799 tis.Kč	46'129 tis.Kč	46'800 tis. Kč
Správní náklady na jednoho zaměstnance	1'841 tis.Kč	1'824 tis.Kč	1'856 tis. Kč
Zisk nebo ztráta po zdanění na jednoho zaměstnance	91 tis.Kč	553 tis. Kč	952 tis. Kč

	k 31.12.2009
Ukazatel kapitálové přiměřenosti	12,08 %
Rentabilita průměrných aktiv (ROAA)	- 0,54 %
Rentabilita průměrného vlastního kapitálu (ROAE)	- 3,97 %
Aktiva na jednoho zaměstnance	50'645 tis.Kč
Správní náklady na jednoho zaměstnance	1'879 tis.Kč
Zisk nebo ztráta po zdanění na jednoho zaměstnance	- 275 tis.Kč

ÚDAJE O PLNĚNÍ PRAVIDEL OBEZŘETNÉHO PODNIKÁNÍ

ÚDAJE O STRATEGIÍCH A POSTUPECH ŘÍZENÍ RIZIK

UNIBON soustavně vyhodnocuje a řídí své expozice vůči:

- úvěrovému riziku a riziku koncentrace,
- likvidnímu riziku,
- tržnímu riziku,

- operačnímu riziku.

Řízení úvěrového rizika a rizika koncentrace

Úvěrové riziko, představované rizikem ztráty vyplývající ze selhání smluvní protistrany tím, že nedostojí svým závazkům podle podmínek smlouvy, na základě které se UNIBON stal jejím věřitelem, je v rámci UNIBON řízeno na úrovni předběžné, průběžné a následné.

V rámci předběžné úrovně řízení úvěrového rizika jsou realizovány úkony zaměřené na dosažení požadované míry přípustné expozice vůči úvěrovému riziku, a to ještě před samotným uzavřením příslušného úvěrového vztahu a jejichž cílem je zejména:

- kvantifikovat míru úvěrového rizika příslušejícího danému úvěrovému vztahu a tuto míru případně modifikovat vhodnými úpravami náležitostí daného úvěrového vztahu,
- zabezpečit dostatečné, důvěryhodné a relevantní informace a údaje pro úkony v rámci řízení dalších relevantních rizik,
- zabezpečit dostatečné, důvěryhodné a relevantní informace a údaje pro proces projednávání příslušného návrhu úvěrového vztahu příslušnými orgány UNIBON.

Pro dosažení výše uvedených cílů je v rámci předběžného řízení úvěrového rizika prováděna zejména:

- analýza ekonomicko-finanční situace případného dlužníka,
- analýza účelu případného úvěrového vztahu,
- analýza dostatečnosti zdrojů splácení,
- analýza kvality a dostatečnosti příslušného zajištění,
- zabezpečení splnění konformity případného úvěrového vztahu s limity řízení úvěrového rizika,
- stanovení komplexních podmínek případného úvěrového vztahu, a to včetně promítnutí případných změn stanovených v rámci příslušného schvalovacího postupu.

Integrální součástí předběžné úrovně řízení úvěrového rizika je i řízení rizika koncentrace, kterým se rozumí riziko vznikající z koncentrace expozic vůči osobám, ekonomicky či jinak spjatým skupinám osob nebo vůči osobám ve stejném odvětví či zeměpisné oblasti, nebo z jiné významné koncentrace se společným faktorem rizika, a to včetně koncentrací nepřímých angažovaností z titulu přijatých zajištění. Z hlediska organizačního zabezpečení jsou úkony v rámci předběžné úrovně řízení úrokového rizika primárně vykonávány v rámci příslušných obchodních oddělení, přičemž, v rozsahu stanoveném relevantními interními normami, část daných úkonů je vykonávána ve spolupráci nebo dle pokynů oddělení řízení rizik.

Průběžné řízení úvěrového rizika je představované realizací úkonů s cílem udržení stanovené míry přípustné expozice vůči úvěrovému riziku, a to v rámci trvání předmětného úvěrového vztahu UNIBON. V souladu s tímto jsou v rámci průběžného řízení úvěrového rizika realizovány úkony v následujících oblastech:

- sledování vývoje hospodaření a ekonomicko-finanční situace dlužníka,
- sledování stavu hodnoty předmětu zajištění a změn jeho hodnoty,
- sledování úhrady splátek a plnění dalších povinností dlužníka.

Úkony v rámci průběžného řízení úvěrového rizika jsou primárně vykonávány v rámci Obchodního úseku, do jehož agendy je příslušný úvěrový případ zařazen, a to, v definovaných rozsazích, za součinnosti ekonomického úseku a oddělení řízení rizik.

Nedílnou součástí úkonů konaných v rámci průběžného řízení úvěrového rizika je i proces posuzování aktiv, zahrnující kategorizaci pohledávek a případnou kvantifikaci ztrát ze znehodnocení. Úkony činěné za účelem kategorizace pohledávek z finanční činnosti a stanovení výše ztráty ze znehodnocení koná oddělení řízení rizik ve spolupráci s ekonomickým úsekem centrály UNIBON a jednotlivými ekonomickými úseky poboček.

V rámci následného řízení úvěrového rizika dochází k zohlednění poznatků z úvěrových vztahů UNIBON do souboru vnitřních zásad a postupů aplikovaných pro řízení úvěrového rizika resp. jiných relevantních rizik, přičemž návrhy na zohlednění daných poznatků vypracovává a předkládá představenstvu UNIBON oddělení řízení rizik.

UNIBON dosud neutilizuje instrumenty nástrojů realokace úvěrového rizika, jakými jsou např. úvěrové deriváty, a nevystupuje jako smluvní strana rekurzních dohod.

S výjimkou ekonomicky spjatých skupin UNIBON neeviduje žádnou jinou významnou koncentraci úvěrového rizika. Za ekonomicky spjatou skupinu se považuje skupina dvou a více osob, které jsou navzájem propojeny tím, že jedna z osob ovládá jinou osobu, nebo jejichž vzájemné vztahy jsou takové povahy, že finanční těžkosti jedné z osob mohou způsobit, že alespoň jedna z ostatních nebude řádně plnit své závazky. Úvěrové riziko vůči osobám, které jsou součástí ekonomicky spjatých skupin, je vyhodnocováno a limitováno vůči dané skupině jako celku, čímž je dopad koncentrace úvěrového rizika prakticky eliminován.

Řízení likvidního rizika

Likvidním rizikem se rozumí riziko neschopnosti průběžně plnit své závazky řádně a včas. V rámci UNIBON je likvidní riziko řízeno zejména prostřednictvím systému řízení peněžních toků, přičemž tento systém je dále členěn do následujících oblastí:

- řízení operativní likvidity,
- řízení krátkodobé likvidity, a
- řízení střednědobé a dlouhodobé likvidity.

Cílem řízení operativní likvidity je dosažení a udržení odpovídající struktury a objemu jednotlivých typů aktiv, závazků a podrozvahových položek na denní bázi pro období do konce aktuálního týdne a tří následujících týdnů, prováděné zejména prostřednictvím sledování čistých peněžních toků.

Řízení krátkodobé likvidity, jehož primárním úkolem je stanovení struktury a objemu jednotlivých typů aktiv, závazků a podrozvahových položek s příslušnými peněžními toky náležejícími do období jednoho roku, která umožňuje efektivní využívání disponibilních zdrojů při současné minimalizaci rizika vzniku stavu existence většího objemu splatných závazků než objemu splatných pohledávek v určitém čase, provádí UNIBON prostřednictvím ukazatelů kumulované vyváženosti aktiv a pasiv pro jednotlivá časová období.

Metoda řízení likvidity prostřednictvím ukazatelů kumulované vyváženosti aktiv a pasiv pro jednotlivá časová období je užitá i pro řízení střednědobé a dlouhodobé likvidity, v rámci které je dosahováno požadované míry souladu mezi strukturou resp. objemy peněžních toků

příslušejících jednotlivým aktivům, závazkům a podrozvahovým položkám v období delším než jeden rok.

Řízení likvidity UNIBON provádí oddělení treasury ekonomického úseku.

Řízení úrokového rizika

Úrokovým rizikem se rozumí riziko ztráty vyplývající z rozdílné senzitivity aktiv a pasiv z titulu doby jejich splatnosti či doby do refixace úrokové sazby, tedy riziko změny výše úrokových nákladů a úrokových výnosů ve vazbě na neurčitost budoucích úrokových sazeb v okamžicích, kdy u jednotlivých nástrojů, které mají alespoň jednu úrokovou pozici, může či dojde ke změně relevantních úrokových sazeb.

Pro řízení úrokového rizika UNIBON využívá nástroje založené na gap analýze. V rámci této analýzy se pro každou jednotlivou relevantní měnu s výjimkou zbytkových měn zařadí úrokové pozice v dané měně do schématu splatností dané měny, je provedena kompenzace pozic a následně je vypočtena hodnota dopadu možné změny úrokových sazeb, která se rovná součtu současných hodnot výši vlivu změny úrokových sazeb každého časového pásma dané měny.

Úkony v rámci řízení úrokového rizika provádí oddělení řízení rizik.

Řízení měnového rizika

Řízení měnového rizika, představujícího riziko ztráty dané změnou výše hodnoty aktiv a pasiv a souvisejících finančních toků denominovaných v cizích měnách ve vazbě na neurčitost směnného kurzu, při kterém budou tyto aktiva či pasiva a příslušné finanční toky v budoucnu převáděny na měnu tuzemskou, je primárně prováděno na průběžné bázi. Jeho řízení je aplikováno ve dvou základních úrovních, a to v rámci úkonů činěných v průběhu předběžného schvalovacího procesu aktivních cizoměnových operací v cizích měnách, a v rámci operativního sledování a vyhodnocování expozice UNIBON vůči měnovému riziku.

Předběžné schvalovací procesy v rámci řízení měnového rizika mají za cíl zejména zohlednit relevantní míru měnového rizika přináležejícího případné realizaci operace nebo užití nástroje obsahující měnové riziko na stávající expozici UNIBON vůči měnovému riziku a míru tohoto rizika případně modifikovat a zabezpečit dostatečné, důvěryhodné a relevantní informace a údaje týkající se relevantního měnového rizika a jeho dopadů pro proces projednávání příslušného návrhu realizace operace nebo užití nástroje příslušnými orgány UNIBON.

Operativní sledování a vyhodnocování expozice UNIBON vůči měnovému riziku zahrnuje zejména průběžné monitorování vývoje směnných kurzů relevantních měn, vyhodnocování expozice UNIBON vůči měnovému riziku a porovnání dané expozice se stanovenými limity, a případné iniciování úkonů zaměřených na opětovné dosažení požadované resp. přípustné míry expozice UNIBON vůči měnovému riziku. Průběžné monitorování vývoje směnných kurzů cizích měn vykonává oddělení treasury ekonomického úseku centrály, úkony v rámci vyhodnocování expozice UNIBON vůči měnovému riziku provádí oddělení řízení rizik

Nedílnou součástí řízení měnového rizika je i stresového testování prováděné s roční periodicitou, v rámci kterého jsou prováděny simulace dopadů extrémně nepříznivého vývoje směnných kurzů na ekonomicko-finanční situaci UNIBON.

S ohledem na stávající produktovou strukturu UNIBON, která ve vazbě na řádné řízení ostatních rizik v podstatě eliminuje významnější expozice vůči tržnímu riziku, UNIBON

dosud neužívá deriváty ani jiné nástroje směnných kurzů a úrokových sazeb za účelem zajištění vůči jednotlivým typům tržního rizika.

Řízení operačního rizika

Řízení operačního rizika provádí UNIBON prostřednictvím rozpoznávání resp. identifikace operačního rizika, vyhodnocování míry expozice UNIBON vůči operačnímu riziku a ovlivňování resp. řízení míry expozice UNIBON vůči operačnímu riziku v rámci strategického řízení operačního rizika.

Rozpoznávání resp. identifikace operačního rizika probíhá na základě zaznamenávání událostí operačního rizika splňujících prahové limity pro zaznamenání a změn resp. aktualizace údajů a informací týkajících se událostí operačního rizika v evidenci událostí operačního rizika. Zaznamenané události operačního rizika jsou předmětem detailních analýz, v rámci kterých jsou zejména vyhodnocovány trendy vývoje celkové expozice UNIBON vůči operačnímu riziku a výskytu jednotlivých událostí operačního rizika v rámci jednotlivých kategorizací událostí. Analýzy událostí operačního rizika se provádí s měsíční periodicitou.

Úkony v rámci monitorování expozice UNIBON vůči operačnímu riziku a analýzy událostí operačního rizika provádí oddělení řízení rizik.

ÚDAJE O KAPITÁLU

Kapitál a jeho složky k 31.12.2009 (tis. Kč)

Kapitál	127'045
Původní kapitál (Tier I)	127'045
Splacené členské vklady členů DZ	104'916
Rezervní fond a nerozdělený zisk	31'473
Povinné rezervní a rizikové fondy	6'392
Ostatní fondy z rozdělení zisku	-
Nerozdělený zisk z předchozích období	25'081
Zisk za účetní období po zdanění	-
Neuhrazená ztráta z předchozích období	-
Výsledné kurzové rozdíly z konsolidace	-
Zisk za běžné účetní období	-
Ztráta za běžné účetní období	- 6'040
Čistý zisk z kapitalizace budoucích příjmů ze sekuritizace	-
Zisk/ztráta z ocenění závazků v RH z titulu úvěr. rizika	-
Další odčitatelné položky od původního kapitálu	3'304
Goodwill	-
Nehmotný majetek jiný než goodwill	3'304
Negat. oceň. rozdíl ze změn RH realit. kapitál. nástrojů	-
Dodatkový kapitál (Tier II)	-
Odčitatelné položky od původního a dodatkového kapitálu	-
Kapitál na krytí tržního rizika (Tier III)	-

Kapitál a jeho složky k 30.9.2009 (tis. Kč)

Kapitál	160'261
Původní kapitál (Tier I)	160'261
Splacené členské vklady členů DZ	131'827
Rezervní fond a nerozdělený zisk	31'473
Povinné rezervní a rizikové fondy	6'392
Ostatní fondy z rozdělení zisku	-
Nerozdělený zisk z předchozích období	25'081
Zisk za účetní období po zdanění	-
Neuhrazená ztráta z předchozích období	-
Výsledné kurzové rozdíly z konsolidace	-
Zisk za běžné účetní období	-
Ztráta za běžné účetní období	-
Čistý zisk z kapitalizace budoucích příjmů ze sekuritizace	-
Zisk/ztráta z ocenění závazků v RH z titulu úvěr. rizika	-
Další odčitatelné položky od původního kapitálu	3'039
Goodwill	-
Nehmotný majetek jiný než goodwill	3'039
Negat. oceň. rozdíl ze změn RH realit. kapitál. nástrojů	-
Dodatkový kapitál (Tier II)	-
Odčitatelné položky od původního a dodatkového kapitálu	-
Kapitál na krytí tržního rizika (Tier III)	-

Kapitál a jeho složky k 30.6.2009 (tis. Kč)

Kapitál	155'120
Původní kapitál (Tier I)	155'120
Splacené členské vklady členů DZ	125'758
Rezervní fond a nerozdělený zisk	31'473
Povinné rezervní a rizikové fondy	6'392
Ostatní fondy z rozdělení zisku	-
Nerozdělený zisk z předchozích období	25'081
Zisk za účetní období po zdanění	-
Neuhrazená ztráta z předchozích období	-
Výsledné kurzové rozdíly z konsolidace	-
Zisk za běžné účetní období	-
Ztráta za běžné účetní období	-
Čistý zisk z kapitalizace budoucích příjmů ze sekuritizace	-
Zisk/ztráta z ocenění závazků v RH z titulu úvěr. rizika	-
Další odčitatelné položky od původního kapitálu	2'111
Goodwill	-
Nehmotný majetek jiný než goodwill	2'111
Negat. oceň. rozdíl ze změn RH realit. kapitál. nástrojů	-
Dodatkový kapitál (Tier II)	-
Odčitatelné položky od původního a dodatkového kapitálu	-
Kapitál na krytí tržního rizika (Tier III)	-

Kapitál a jeho složky k 31.3.2009 (tis. Kč)

Kapitál	156'147
Původní kapitál (Tier I)	156'147
Splacené členské vklady členů DZ	126'795
Rezervní fond a nerozdělený zisk	31'473
Povinné rezervní a rizikové fondy	4'697

Ostatní fondy z rozdělení zisku	-
Nerozdělený zisk z předchozích období	18'303
Zisk za účetní období po zdanění	-
Neuhrazená ztráta z předchozích období	-
Výsledné kurzové rozdíly z konsolidace	-
Zisk za běžné účetní období	-
Ztráta za běžné účetní období	-
Čistý zisk z kapitalizace budoucích příjmů ze sekuritizace	-
Zisk/ztráta z ocenění závazků v RH z titulu úvěr. rizika	-
Další odčitatelné položky od původního kapitálu	2'121
Goodwill	-
Nehmotný majetek jiný než goodwill	-
Negat. oceň. rozdíl ze změn RH realit. kapitál. nástrojů	-
Dodatkový kapitál (Tier II)	-
Odčitatelné položky od původního a dodatkového kapitálu	-
Kapitál na krytí tržního rizika (Tier III)	-

ÚDAJE O KAPITÁLOVÉ PŘIMĚŘENOSTI A KAPITÁLOVÝCH POŽADAVCÍCH

Kapitálové požadavky k 31.12.2009 (tis. Kč)

Kapitálové požadavky celkem	84'148
kap. pož. k úvěr. riziku při STA k expozicím celkem	79'016
kap. pož. při STA k expoz. vůči cent. vládám a bankám	-
kap. pož. při STA k expoz. vůči reg. vládám a míst. orgánům	-
kap. pož. při STA k expoz. vůči org. veřejného sektoru a ost.	-
kap. pož. při STA k expoz. vůči mezinárodním rozvoj. bankám	-
kap. pož. při STA k expoz. vůči mezinárodním organizacím	-
kap. pož. k úvěr. riziku při STA k expoz. vůči institucím	4'841
kap. pož. k úvěr. riziku při STA k podnikovým expoz.	69'078
kap. pož. při STA k retailovým expoz.	-
kap. pož. při STA k expoz. zajištěným nemovitostmi	-
kap. pož. při STA k expoz. po splatnosti	5'097
kap. pož. při STA k regulatorně vysoce rizikovým expoz.	-
kap. pož. při STA k expoz. v krytých dluhopisech	-
kap. pož. při STA ke krátkodobým expoz. vůči inst. a podn. expoz.	-
kap. pož. při STA k expoz. vůči fondům kolek. investování	-
kap. pož. při STA k ostatním expoz.	-
kap. pož. při STA k sekuritizovaným expoz.	-
kap. pož. k operačnímu riziku celkem	5'132
kap. pož. k oper. riziku při ASA	5'132

Kapitálové požadavky k 30.9.2009 (tis. Kč)

Kapitálové požadavky celkem	75'808
kap. pož. k úvěr. riziku při STA k expozicím celkem	70'676
kap. pož. při STA k expoz. vůči cent. vládám a bankám	-
kap. pož. při STA k expoz. vůči reg. vládám a míst. orgánům	-
kap. pož. při STA k expoz. vůči org. veřejného sektoru a ost.	-
kap. pož. při STA k expoz. vůči mezinárodním rozvoj. bankám	-

kap. pož při STA k expoz. vůči mezinárodním organizacím	-
kap. pož. k úvěr. riziku při STA k expoz. vůči institucím	4'599
kap. pož. k úvěr. riziku při STA k podnikovým expoz.	59'917
kap. pož při STA k retailovým expoz.	-
kap. pož při STA k expoz. zajištěným nemovitostmi	-
kap. pož při STA k expoz. po splatnosti	6'160
kap. pož při STA k regulatorně vysoce rizikovým expoz.	-
kap. pož při STA k expoz. v krytých dluhopisech	-
kap. pož při STA ke krátkodobým expoz. vůči inst. a podn. expoz.	-
kap. pož při STA k expoz. vůči fondům kolek. investování	-
kap. pož při STA k ostatním expoz.	-
kap. pož při STA k sekuritizovaným expoz.	-
kap. pož. k operačnímu riziku celkem	5'132
kap. pož. k oper. riziku při ASA	5'132

Kapitálové požadavky k 30.6.2009 (tis. Kč)

Kapitálové požadavky celkem	69'459
kap. pož. k úvěr. riziku při STA k expozicím celkem	64'327
kap. pož. při STA k expoz. vůči cent. vládám a bankám	-
kap. pož při STA k expoz. vůči reg. vládám a míst. orgánům	-
kap. pož při STA k expoz. vůči org. veřejného sektoru a ost.	-
kap. pož při STA k expoz. vůči mezinárodním rozvoj. bankám	-
kap. pož při STA k expoz. vůči mezinárodním organizacím	-
kap. pož. k úvěr. riziku při STA k expoz. vůči institucím	715
kap. pož. k úvěr. riziku při STA k podnikovým expoz.	57'766
kap. pož při STA k detailovým expoz.	-
kap. pož při STA k expoz. zajištěným nemovitostmi	-
kap. pož při STA k expoz. po splatnosti	5'846
kap. pož při STA k regulatorně vysoce rizikovým expoz.	-
kap. pož při STA k expoz. v krytých dluhopisech	-
kap. pož při STA ke krátkodobým expoz. vůči inst. a podn. expoz.	-
kap. pož při STA k expoz. vůči fondům kolek. investování	-
kap. pož při STA k ostatním expoz.	-
kap. pož při STA k sekuritizovaným expoz.	-
kap. pož. k operačnímu riziku celkem	5'132
kap. pož. k oper. riziku při ASA	5'132

Kapitálové požadavky k 31.3.2009 (tis. Kč)

Kapitálové požadavky celkem	66'811
kap. pož. k úvěr. riziku při STA k expozicím celkem	63'144
kap. pož. při STA k expoz. vůči cent. vládám a bankám	-
kap. pož při STA k expoz. vůči reg. vládám a míst. orgánům	-
kap. pož při STA k expoz. vůči org. veřejného sektoru a ost.	-
kap. pož při STA k expoz. vůči mezinárodním rozvoj. bankám	-
kap. pož při STA k expoz. vůči mezinárodním organizacím	-
kap. pož. k úvěr. riziku při STA k expoz. vůči institucím	731
kap. pož. k úvěr. riziku při STA k podnikovým expoz.	57'610
kap. pož při STA k detailovým expoz.	-
kap. pož při STA k expoz. zajištěným nemovitostmi	-

kap. pož při STA k expoz. po splatnosti	4'803
kap. pož při STA k regulatorně vysoce rizikovým expoz.	-
kap. pož při STA k expoz. v krytých dluhopisech	-
kap. pož při STA ke krátkodobým expoz. vůči inst. a podn. expoz.	-
kap. pož při STA k expoz. vůči fondům kolek. investování	-
kap. pož při STA k ostatním expoz.	-
kap. pož při STA k sekuritizovaným expoz.	-
kap. pož. k operačnímu riziku celkem	3'667
kap. pož. k oper. riziku při ASA	3'667

DOPLŇUJÍCÍ ÚDAJE O ÚVĚROVÉM RIZIKU A RIZIKU ROZMĚLNĚNÍ

Kategorizace pohledávek

Proces posuzování aktiv, v rámci kterého dochází jak ke kategorizaci pohledávek vzniklých z výkonu činností vyplývajících z oprávnění k činnosti, tak k následnému posuzování, zda došlo ke snížení účetní hodnoty relevantních pohledávek vynucující provedení úpravy jejího ocenění prostřednictvím tvorby opravných položek a rezerv, je založen na zohledňování průběžně získávaných a vyhodnocovaných údajů a informací vztahujících se ke každému jednotlivému pohledávkovému vztahu resp. ke změně hodnoty dalších relevantních aktiv ve vlastnictví UNIBON, přičemž plně zohledňuje příslušná ustanovení relevantních právních předpisů.

V souladu s tímto jsou v rámci procesu kategorizace pohledávek veškeré relevantní jednotlivě posuzované pohledávky UNIBON zařazovány do kategorií pohledávek bez selhání dlužníka resp. pohledávek se selháním dlužníka s tím, že selhání dlužníka je vymezeno v příslušných právních předpisech. V rámci tohoto procesu jsou dále pohledávky členěny do podkategorií.

Pohledávky bez selhání dlužníka jsou dále zařazovány do těchto podkategorií:

- standardní pohledávky,
- sledované pohledávky.

Pohledávka se považuje za standardní, pokud není důvod pochybovat o jejím úplném splacení, aniž by UNIBON přistoupil k uspokojení se ze zajištění. Splátky jistiny a příslušenství jsou řádně hrazeny, žádná z nich není po splatnosti déle než 30 dnů nebo žádná z pohledávek za dlužníkem nebyla v posledních 2 letech z důvodu zhoršení jeho finanční situace restrukturalizována.

Za sledovanou se považuje pohledávka, pokud je s ohledem na finanční a ekonomickou situaci dlužníka pravděpodobné její úplné splacení, aniž by UNIBON přistoupil k uspokojení svého nároku ze zajištění. Splátky jistiny nebo příslušenství jsou hrazeny s dílčími problémy, avšak žádná z nich není po splatnosti déle než 90 dnů nebo žádná z pohledávek za dlužníkem nebyla v posledních 6 měsících z důvodu zhoršení jeho finanční situace restrukturalizována.

Pohledávky se selháním dlužníka se považují za ohrožené pohledávky, přičemž se dále člení do těchto podkategorií:

- nestandardní pohledávky,
- pochybné pohledávky,
- ztrátové pohledávky.

Pohledávka se považuje za nestandardní, pokud její úplné splacení je zejména s ohledem na finanční a ekonomickou situaci dlužníka nejisté. Její částečné splacení je vysoce pravděpodobné, aniž by UNIBON přistoupil k uspokojení svého nároku ze zajištění. Pohledávka se považuje za nestandardní také tehdy, pokud jsou splátky jistiny nebo příslušenství hrazeny s problémy, avšak žádná z nich není po splatnosti déle než 180 dnů.

Za pochybnou se považuje pohledávka, pokud její úplné splacení je zejména s ohledem na finanční a ekonomickou situaci dlužníka vysoce nepravděpodobné. Její částečné splacení je možné a pravděpodobné, aniž by UNIBON přistoupil k uspokojení svého nároku ze zajištění. Pohledávka se považuje za pochybnou také tehdy, pokud splátky jistiny nebo příslušenství jsou hrazeny s problémy, avšak žádná z nich není po splatnosti déle než 360 dnů.

Za ztrátovou se považuje pohledávka, pokud její úplné splacení je zejména s ohledem na finanční a ekonomickou situaci dlužníka nemožné. Předpokládá se, že tato pohledávka nebude uspokojena nebo bude uspokojena pouze částečně ve velmi malé částce, aniž by UNIBON přistoupil k uspokojení svého nároku ze zajištění. Pohledávka se považuje za ztrátovou také tehdy, pokud jsou splátky jistiny nebo příslušenství po splatnosti déle než 360 dnů. Za ztrátovou se také považuje:

- pohledávka za dlužníkem ve vyrovnacím řízení, nebo
- pohledávka za dlužníkem, na jehož majetek byl prohlášen konkurs, ledaže jde o pohledávku za podstatou vzniklou po prohlášení konkursu.

V rámci procesu kategorizace pohledávek UNIBON v souladu s příslušnou právní úpravou dále implementuje zejména následující principy:

- pokud má UNIBON více pohledávek z finančních činností za stejným dlužníkem a některá z nich naplňuje znaky selhání dlužníka, jsou všechny pohledávky za dlužníkem zařazeny do kategorie pohledávek se selháním dlužníka a v jejím rámci do stejné podkategorie pohledávek;
- splňuje-li pohledávka současně kritéria pro zařazení do více podkategorií, UNIBON ji zařazuje do nejhorší z těchto podkategorií;
- restrukturalizovanou pohledávku UNIBON zařazuje v okamžiku restrukturalizace do podkategorie, ve které tato pohledávka byla nebo měla být zařazena před restrukturalizací.

Úpravy ocenění

Proces úpravy ocenění relevantních kategorizovaných pohledávek prostřednictvím tvorby opravných položek a rezerv je založen na posuzování, zda došlo ke snížení účetní hodnoty dané jednotlivé pohledávky. Pokud k tomuto snížení došlo, UNIBON realizuje úpravu ocenění. Pokud UNIBON pohledávku nebo její část, která odpovídá ztrátě ze snížení účetní hodnoty dané jednotlivé pohledávky, neodepíše, tvoří k dané pohledávce na tuto ztrátu opravnou položku.

Pro stanovení výše ztráty ze snížení účetní hodnoty dané jednotlivé pohledávky UNIBON užívá metodu koeficientů. V souladu s touto metodou stanovuje příslušnou ztrátu tak, že rozdíl mezi jistinou pohledávky zvýšenou o naběhlé příslušenství a zohledněným zajištěním dané pohledávky násobí koeficientem:

- 0,01 v případě sledované pohledávky,
- 0,2 v případě nestandardní pohledávky,

- 0,5 v případě pochybné pohledávky,
- 1,0 v případě ztrátové pohledávky.

V souladu s příslušnou právní úpravou UNIBON dále prověřuje, zda ztráta ze správně zařazené sledované, nestandardní nebo pochybné pohledávky není vyšší než ztráta stanovená podle dle předcházejícího odstavce. Je-li ztráta vyšší, UNIBON zvýší koeficient, ale tak, aby u:

- sledované pohledávky byl nižší než 0,2,
- nestandardní pohledávky byl nižší než 0,5 a
- pochybné pohledávky byl nižší než 1,0.

V rámci procesu kategorizace pohledávek a následných úprav ocenění UNIBON neuplatňuje přístupy založené na posuzování portfolií jednotlivě nevýznamných pohledávek. Dále UNIBON neužívá kategorii retailových expozic, u nichž se provádí sledování selhání dlužníka na úrovni transakcí.

Rozdělení úvěrového portfolia

K ultimo účetního období 2009 UNIBON dosahovalo úvěrové portfolio následujícího členění:

	výše úvěrů včetně příslušenství	podíl
fyzické osoby	133'782 tis. Kč	14,28 %
právnícké osoby	803'157 tis. Kč	85,72 %
celkem	936'940 tis. Kč	100,00%

Přehled o členění úvěrového portfolia UNIBON dle hlavních odvětví poskytuje následující tabulka, uvádějící odvětvové členění jistin a příslušenství:

hlavní odvětví	výše jistiny	podíl
výroba	77'645 tis. Kč	8,29 %
služby	94'722 tis. Kč	10,11 %
maloobchod	8'151 tis. Kč	0,87 %
velkoobchod	31'667 tis. Kč	3,38 %
stavebnictví	21'776 tis. Kč	2,32 %
zemědělství	66'027 tis. Kč	7,05 %
pronájem	-	-
doprava	-	-
prodej aut	-	-
peněžnictví a správa cenných papírů	111'649 tis. Kč	11,92 %
těžba a úprava ostatních nerostných surovin	7'002 tis. Kč	0,75 %
činnosti v oblasti nemovitostí	232'549 tis. Kč	24,82 %
nezařazeno (fyzické osoby nepodnikající – občané)	285'752 tis. Kč	30,50 %
celkem jistiny úvěrů	936'940 tis. Kč	100,00%

Zbytková splatnost

	do 3 měsíců	3 měsíce až 1 rok	od 1 roku do 2 let	od 2 do 5 let	nad 5 let
zbytková splatnost úvěrů (tis. Kč)	165'545	611'192	122'154	38'104	-
zbytková splatnost vkladů (tis.)	377'982	719'208	217'338	-	-

Kč)

K 31.12.2009 byla struktura zajištění úvěrového portfolia následující (v tržním ocenění):

typ zajištění	tržní cena zajištění	podíl
termínovaný vklad	25'200 tis. Kč	1,05 %
prohlášení ručitele	600'441 tis. Kč	25,02 %
směnky nebo směnečné avaly třetích osob	133'128 tis. Kč	5,55 %
nemovitosti	704'795 tis. Kč	29,36 %
movité věci	147'440 tis. Kč	6,14 %
pohledávky	407'595 tis. Kč	16,98 %
cenné papíry	322'147 tis. Kč	13,42 %
obchodní podíl	59'436 tis. Kč	2,48 %
celkem	2'400'183 tis. Kč	100 %

UNIBON nevykazuje žádný sekuritizovaný majetek.

Doplňující informace ke kvalitě pohledávek

Z celkového objemu ohrožených pohledávek, spadajících do kategorie pohledávek se selháním dlužníka, dosahuje výše jistin a příslušenství po splatnosti výše 56'689 tis. Kč. Detailní informace o úvěrových pohledávkách se selháním dlužníka, u kterých jsou splátky jistiny nebo příslušenství po splatnosti, jsou uvedeny v následujících tabulkách.

	výše jistin a příslušenství po splatnosti
do 30 dnů po splatnosti	1'548 tis. Kč
od 30 do 90 dnů po splatnosti	1'581 tis. Kč
od 90 do 180 dnů po splatnosti	4'405 tis. Kč
od 180 do 360 dnů po splatnosti	6'890 tis. Kč
nad 360 dnů po splatnosti	42'265 tis. Kč

Celková výše jistin a příslušenství po splatnosti	56'689 tis. Kč
Celková výše hodnoty zajištění pohledávek se selháním dlužníka po splatnosti	178'153 tis. Kč
Celkové opravné položky alokované na pohledávky se selháním dlužníka po splatnosti	17'182 tis. Kč

Změny v úpravách ocenění expozic

V souladu se zásadami obezřetného podnikání a ve vazbě na příslušná ustanovení relevantních právních předpisů UNIBON vytvořil v účetním období 2009 na krytí úprav ocenění pohledávek opravné položky v souhrnné výši 7'821 tis. Kč, čímž navýšil celkovou hodnotu opravných položek alokovaných k 31.12.2009 na krytí úprav ocenění pohledávek na úroveň 18'286 tis.Kč.

Doplňující informace o úvěrovém riziku při použití standardizovaného přístupu

K 31.12.2009 UNIBON neužívá externí ratingy zapsaných ratingových agentur nebo exportních úvěrových agentur.

DOPLŇUJÍCÍ ÚDAJE O ÚROKOVÉM RIZIKU INVESTIČNÍHO PORTFOLIA

Riziko ztráty vyplývající z rozdílné senzitivity aktiv a pasiv z titulu doby jejich splatnosti či doby do refixace úrokové sazby, tedy riziko změny výše úrokových nákladů a úrokových výnosů ve vazbě na neurčitost budoucích úrokových sazeb v okamžicích, kdy u jednotlivých nástrojů, které mají alespoň jednu úrokovou pozici, může či dojde ke změně relevantních úrokových sazeb, je primárně řízeno na základě gap analýzy.

V rámci této analýzy se pro každou jednotlivou relevantní měnu s výjimkou zbytkových měn úrokové pozice v dané měně zařazuje do schématu splatností dané měny, načež se provádí výpočet souhrnné hodnoty dopadu možné změny úrokových sazeb pro konstanty změny úrokové sazby ve výši +2% a -2%.

Výsledky simulovaného dopadu možné změny úrokových sazeb pro konstanty změny úrokové sazby ve výši +2% a -2% uvádí následující tabulka:

ekonomický dopad změny úrokových sazeb o +2%	-7,5 mil. Kč
ekonomický dopad změny úrokových sazeb o -2%	7,5 mil. Kč
poměr dopadů změny úrokových sazeb o +2% ku kapitálu	- 5,65 %
poměr dopadů změny úrokových sazeb o -2% ku kapitálu	5,65 %