

Informace o UNIBON – spořitelním a úvěrním družstvu k 30. 9. 2007

1. Údaje o povinné osobě

a) Obchodní firma: UNIBON – spořitelní a úvěrní družstvo
Právní forma: Družstvo
IČ: 250 53 892
Sídlo: Ostrava, Moravská Ostrava, Velká 2984/23, PSČ 702 00

b) Společnost byla zapsána do obchodního rejstříku dne 28. května 1996.

Dne 10. července 2007 byla zapsána poslední změna a to:

- změna výše základního kapitálu z 500 tis Kč na 80 000 tis. Kč
- změna výše základního členského vkladu z 12 tis. Kč na 400 Kč.

c) Výše základního kapitálu zapsaného v obchodním rejstříku: 80 000 000,-- Kč.

d) Výše splaceného základního kapitálu: 106 739 tis. Kč

e) Údaje o zvýšení základního kapitálu

- zvýšení základního kapitálu bylo schváleno členskou schůzí, která se konala dne 23. 4. 2007 a to z částky 500 tis. na 80 mil. Kč. Důvodem zvýšení zapisovaného základního kapitálu je zvýšení prestiže a důvěryhodnosti družstevní záložny u svých klientů. Základní kapitál byl navýšen formou dalších členských vkladů, které byly odsouhlaseny členskou schůzí dne 13. 12. 2006.

f) Organizační strukturu UNIBON tvoří soubor orgánů UNIBON, interně tvořených organizačních útvarů a dočasně zřizovaných odborných orgánů – viz příloha č. 1.

Počet organizačních jednotek: 4

Počet zaměstnanců k 30. 9. 2007 (přepočtený stav): 11,33

g) Údaje o členech kontrolní komise, členech představenstva a řediteli společnosti:

Kontrolní komise:

Předseda komise:

Ing. Václav Dostál

den vzniku funkce: 31. 3. 2006

VŠ, 16 let praxe v řídicích funkcích v oboru finance a ekonomika,

členství v orgánech jiných právnických osob:

VÍTKOVICE HOLDING, a.s. (dozorčí rada)

VÍTKOVICE RECYCLING a.s. (dozorčí rada)

VÍTKOVICE REALITY DEVELOPMENTS a.s. (jednatel)

AIRCRAFT RENT a.s. (dozorčí rada)

MEDIUM SOFT a.s. (dozorčí rada)

VÍTKOVICE CYLINDERS a.s. (prokura)

VÍTKOVICE Doprava, a.s. (dozorčí rada)

VÍTKOVICE ITS a.s. (představenstvo)

VÍTKOVICE a.s. (představenstvo)

Členové:

Mgr. Dědochová Eva

den vzniku funkce: 14.03.2005

Masarykova univerzita v Brně, právnická fakulta, právnická praxe 6 let,

členství v orgánech jiných právnických osob:

Q.S.M. spol. s r.o. (jednatel)

Ing. Miroslava Manová

den vzniku funkce: 28. 10. 2004

VŠ ekonomického zaměření, praxe v oboru ekonomika 13 let

Představenstvo:

Předseda představenstva:

Ing. David Rusňák,

den vzniku funkce: 28.10.2004

VŠ, praxe v oboru ekonomika 16 let, z toho v řídicích funkcích 10 let

Členové představenstva:

MVDr. Zdeněk Švancara

den vzniku funkce: 28.10.2004

VŠ, VOPŠ – obor bankovníctví, praxe v oboru finance a ekonomika 13 let

Radek Hradil

den vzniku funkce: 13. prosince 2006

ÚSO, praxe v řídicích funkcích v oboru finance a ekonomika 10 let

Vrcholné vedení:

Ředitel

Ing. David Rusňák

den vzniku funkce: 1. 1. 2006

Výše uvedeným členům kontrolní komise, představenstva a vrcholného vedení nebyly poskytnuty povinnou osobou úvěry, ani za ně nebyly vydané záruky.

2. Údaje o složení členů povinné osoby s kvalifikovanou účastí

Obchodní firma	Sídlo	Výše podílu na hlasovacích právech
VÍTKOVICE, a.s.	Ruská 2887/101 706 02 Ostrava - Vítkovice	19,75
NET Capital, a.s.	Doležalova 14 616 00 Brno	19,88
Geofin a.s.	Velká 2984/23 702 00 Ostrava	17,47

3. UNIBON – spořitelní a úvěrní družstvo není součástí konsolidačního celku

4. Údaje o činnostech povinné osoby

a) činnosti zapsané v obchodním rejstříku

Družstevní záložna je v rámci svého podnikání oprávněna vykonávat tyto činnosti:

- přijímání vkladů od členů
- poskytování úvěrů členům
- platební styk, zúčtování a vydávání a správa platebních prostředků pro členy
- finanční leasing pro členy
- poskytování ručení za půjčky a úvěry členů
- nákup a prodej cizí měny pro členy
- pronájem bezpečnostních schránek členům

Výlučně za účelem zajištění činností podle odstavce 1 je družstevní záložna oprávněna:

- ukládat vklady v družstevních záložnách a bankách a u poboček zahraničních bank
- přijímat úvěry od družstevních záložen a bank
- nabývat majetek a disponovat s ním
- obchodovat na vlastní účet s registrovanými cennými papíry, a to nabývat státní dluhopisy, dluhopisy, za které převzal stát záruku, dluhopisy, jejichž emitentem je Česká národní banka, hypoteční zástavní listy, komunální obligace a dluhopisy vydané centrálními bankami členských států OECD, za které převzaly tyto státy záruku
- obchodovat na vlastní účet s devizami a nástroji směnných kurzů a úrokových sazeb za účelem zajištění rizik vyplývajících z činností podle § 3 odst. 1 zákona č. 87/1995 Sb., o spořitelních a úvěrních družstvech, ve znění pozdějších předpisů

b) z toho činnosti skutečně vykonávané

- přijímání vkladů od členů
- poskytování úvěrů členům
- platební styk, zúčtování a vydávání a správa platebních prostředků pro členy

5. Údaje o finanční situaci povinné osoby

- a) rozvaha za 3. čtvrtletí 2007 – viz příloha č. 2
- b) výkaz zisku a ztráty za 3. čtvrtletí 2007 – viz příloha č. 2
- c) pohledávky z finanční činnosti – viz příloha č. 3
- d) informace o pohledávkách

Pohledávky	hodnota před znehodnocením	opravné položky	kumulované ztráty z ocenění reálnou hodnotou	účetní hodnota
Celkem, z toho:	661 856			653 522
bez znehodnocení	511 978			511 978
se znehodnocením	149 878	8334		141 544

e) souhrnná výše pohledávek družstevní záložny z finančních činností, které byly během účetního období restrukturalizovány (bez opravných položek) : 0

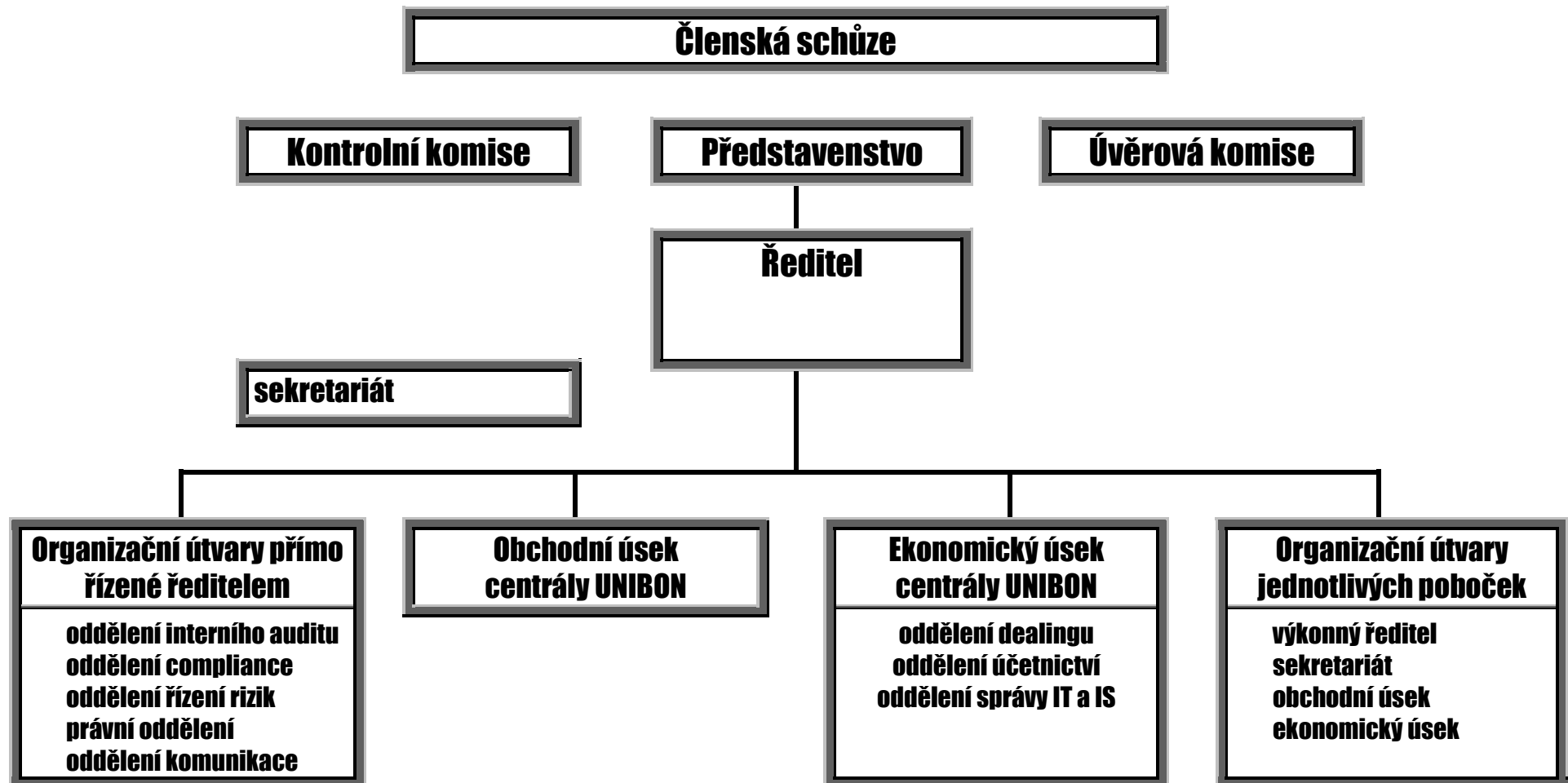
f) Poměrové ukazatele družstevní záložny

1.	Ukazatel kapitálové přiměřenosti	21,44 %
2.	Rentabilita průměrných aktiv (ROAA)	0,99 %
3.	Rentabilita průměrného vlastního kapitálu (ROAE)	5,95 %
4.	Aktiva na jednoho zaměstnance (v tis. Kč)	56 172,42
5.	Správní náklady na jednoho zaměstnance (v tis. Kč)	2 166,56
6.	Zisk po zdanění na jednoho zaměstnance (v tis. Kč)	535,33

g) Údaje o kapitálu družstevní záložny

1.	Souhrnná výše původního kapitálu (tier 1)	124 220
2.	z toho: splacené členské vklady členů	106 739
3.	povinné rezervní a rizikové fondy	3 770
4.	nerozdělený zisk z předchozích období	14 730
5.	Souhrnná výše dodatkového kapitálu (tier 2)	-
6.	Souhrnná výše kapitálu ke krytí tržního rizika (tier 3)	-
7.	Souhrnná výše odčitatelných položek	1 019
8.	Souhrnná výše kapitálu po zohlednění odčitatelných položek a stanovených limitů pro dodatkový kapitál	124 220
9.	Kapitálové požadavky celkem:	46 347
10.	z toho: k úvěrovému riziku	46 347

Organizační schéma UNIBON



AKTIVA	v tis. Kč		
	1	2	3
	údaj nekompenzovaný o opravné položky a oprávky	opravné položky a oprávky	Údaj kompenzovaný o opravné položky a oprávky
Aktiva celkem	683 172	9 103	674 069
Pokladní hotovost a pohledávky vůči centrálním bankám	12 248		12 248
z toho: a) pokladní hotovost	12 248		12 248
b) pohledávky vůči centrálním bankám			
Finanční aktiva k obchodování			
Finanční aktiva v reálné hodnotě vykaz. do zisku nebo ztráty			
Realizovatelná finanční aktiva			
Úvěry a jiné pohledávky	641 876	8 334	633 542
Finanční investice držené do splatnosti			
Zajišťovací deriváty s kladnou reálnou hodnotou			
Kladné změny reální hodnoty portfolia zajišťovacích nástrojů			
Hmotný majetek	4 339	740	3 599
z toho: a) pozemky, budovy a zařízení	4 339	740	3 599
b) investice do menovitostí			
Nehmotný majetek	1 048	29	1 019
Účasti v přidružených a ovládaných osobách ve spol. podn.			
Daňové pohledávky			
Ostatní aktiva	23 661		23 661
Neoběžná aktiva a vyřazované skupiny určené k prodeji			

PASIVA	Běžné účetní období
	1
	BÚO
Závazky a vlastní kapitál celkem	674 069
Závazky celkem	646 798
v tom:	
a) vklady úvěry a ostatní finanční závazky vůči centr. Bankám	
b) finanční závazky k obchodování	
c) Finanční závazky v reálné hodnotě vykázané do zisku/ztráty	
d) finanční závazky v naběhlé hodnotě	515 691
e) finanční závazky spojené s převáděnými aktivy	
f) zajišťovací deriváty se zápornou reálnou hodnotou	
g) záporné změny reálné hodnoty portfolia zajišťovaných nástrojů	
h) rezervy	1
i) daňové závazky	2 250
j) ostatní závazky	2 137
k) základní kapitál družstevn splatný na požádání	126 719
l) závazky spojené s vyřazovanými skupinami určenými k prodeji	
Vlastní kapitál celkem	27 271
Základní kapitál	
Splacený základní kapitál	
Nesplacený základní kapitál	
Další vlastní kapitál	
Fondy z přecenění a ostatní oceňovací rozdíly	
Rezervní fondy	3 770
Nerozdělený zisk (neuhrazená ztráta) z předchozích období	14 730
Zisk nebo ztráta za běžné účetní období	8 771

Podrozvahová aktiva	Běžné účetní období
1. Poskytnuté přísliby a záruky	10 035
2. Poskytnuté zástavy	30 000
3. Pohledávky ze spotových operací	
4. Pohledávky z pevných termínových operací	
5. Pohledávky z opcí	
6. Odepsané pohledávky	
7. Hodnoty předané do úschovy, do správy a k uložení	
8. Hodnoty předané k obhospodařování	

Podrozvahová pasiva	Běžné účetní období
1. Přijaté přísliby a záruky	154 052
2. Přijaté zástavy a zajištění	735 129
3. Závazky ze spotových operací	
4. Závazky z pevných termínových operací	
5. Závazky z opcí	
6. Hodnoty převzaté do úschovy, do správy a k uložení	
7. Hodnoty převzaté k obhospodařování	

Výkaz zisků a ztrát	Běžné účetní období
	BÚO
Zisk z finanční a provozní činnosti	33570
Úrokové výnosy	43021
Úrokové náklady	-10098
Náklady na základní kapitál splatný na požádání	
Výnosy z dividend	
Výnosy z poplatků a provizí	586
Náklady na poplatky a provize	-42
Realizované Z/Z z finan. aktiv a závazků nevykáz. v RH do Z/Z	
Zisk (ztráta) z finančních aktiv a závazků k obchodování	
Zisk (ztráta) z finan. aktiv a závazků v RH vykázané do Z/Z	
Zisk (ztráta) ze zajišťovacího účetnictví	
Kurzové rozdíly	-44
Zisk (ztráta) z odúčtování aktiv j. než držených k prodeji	
Ostatní provozní výnosy	147
Ostatní provozní náklady	
Správní náklady	-19500
Náklady na zaměstnance	-5640
Mzdy a platy	-4109
Sociální a zdravotní pojištění	-1002
Penzijní a podobné výdaje	
Náklady na dočasné zaměstnance	
Odměny - vlastní kapitálové nástroje	
Ostatní náklady na zaměstnance	-529
Ostatní správní náklady	-13860
Náklady na reklamu	-7783

Náklady na poradenství	-1423
Náklady na informační technologie	-36
Náklady na outsourcing	
Nájemné	-1232
Jiné správní náklady	-3386
Odpisy	-449
Odpisy pozemků budov a zařízení	-423
Odpisy investic do nemovitostí	
Odpisy nehmotného majetku	-26
Tvorba rezerv	
Ztráty ze znehodnocení	-4851
Ztráty ze znehodnocení finan. aktiv nevykázaných v RH do Z/Z	-4851
Ztráty ze znehodnocení nefinančních aktiv	
Negativní goodwill bezprostředně zahrnutý do výkazu Z/Z	
Podíl na Z/Z přídr. A ovládaných osob a společných podniků	
Zisk nebo ztráta z neoběžných aktiv a vyřazovaných skupin	
Zisk nebo ztráta z pokračujících činností před zdaněním	8771
Náklady na daň z příjmů	
Zisk nebo ztráta z pokračujících činností po zdanění	8771
Zisk nebo ztráta z ukončované činnosti po zdanění	
Zisk nebo ztráta po zdanění	8771

Informace o pohledávkách z finančních činností

	Hodnota před znehodnocením	Účetní hodnota	Opravné položky k jednotlivým pohledávkám	Kumulovaná ztráta z ocenění reálnou hodnotou
Pohledávky z finančních. činností celkem	641 876	633 542	8 334	
Pohledávky za úvěrovými institucemi	108 095	108 095		
Pohledávky za úvěrovými institucemi bez selhání	108 095	108 095		
Standardní pohledávky za úvěrovými institucemi	108 095	108 095		
Pohledávky za jinými osobami než úvěrovými institucemi	533 781	525 447	8 334	
Pohledávky za jinými osobami než úvěrovými institucemi bez selhání	489 703	488 887	816	
Standardní pohledávky za jinými osobami než úvěrovými institucemi	383 903	383 903		
Sledované pohledávky za jinými osobami než úvěrovými institucemi	105 800	104 984	816	
Pohledávky za jinými osobami než úvěrovými institucemi se selháním	44 078	36 560	7 518	
Nestandardní pohledávky za jinými osobami než úvěrovými institucemi	19 251	15 866	3 385	
Pochybné pohledávky za jinými osobami než úvěrovými institucemi	24 827	20 694	4 133	