

ÚDAJE O UNIBON – SPOŘITELNÍM A ÚVĚRNÍM DRUŽSTVU

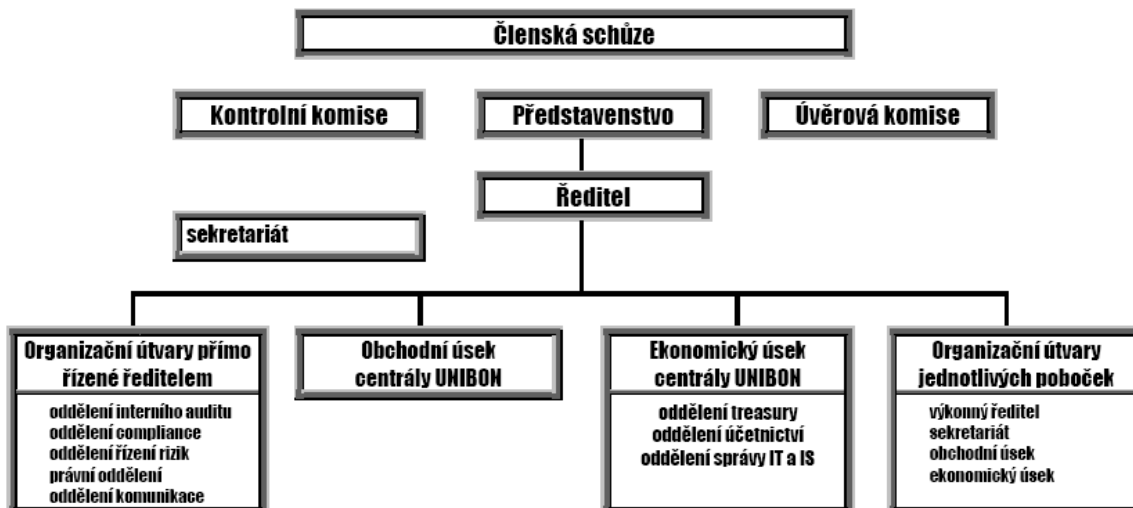
ZÁKLADNÍ ÚDAJE

Obchodní firma	UNIBON - spořitelní a úvěrní družstvo (dále jen „UNIBON“)
Právní forma	družstvo
Adresa sídla	Ostrava, Moravská Ostrava, Velká 2984/23, PSČ 70200
IČO	250 53 892
Datum zápisu do obchodního rejstříku	28.května 1996
Datum zápisu poslední změny do obchodního rejstříku	1. července 2008
Účel zápisu poslední změny do obchodního rejstříku	změna výše zapisovaného základního kapitálu z 80'000'000,- Kč na 100'000'000,- Kč,
Výše základního kapitálu zapsaného v obchodním rejstříku	100'000'000,- Kč
Výše splaceného základního kapitálu	126'770 tis. Kč
Údaje o zvýšení základního kapitálu	-

ORGANIZAČNÍ STRUKTURA

Počet organizačních jednotek	4
Počet zaměstnanců – přepočtený stav	20,24

Organizační schéma UNIBON



ÚDAJE O ČLENECH KONTROLNÍ KOMISE

Ing. Václav Dostál

předseda kontrolní komise

den vzniku funkce: 31. 3. 2006

VŠ, 17 let praxe v řídicích funkcích v oboru finance a ekonomika,

členství v orgánech jiných právnických osob: VÍTKOVICE HOLDING, a.s. (dozorčí rada)
VÍTKOVICE RECYCLING a.s. (dozorčí rada)
VÍTKOVICE REALITY DEVELOPMENTS a.s.
(jednatel)
AIRCRAFT RENT a.s. (dozorčí rada)
MEDIUM SOFT a.s. (dozorčí rada)
VÍTKOVICE CYLINDERS a.s. (prokura)
VÍTKOVICE Doprava, a.s. (dozorčí rada)
VÍTKOVICE ITS a.s. (představenstvo)
VÍTKOVICE a.s. (představenstvo)
VÍTKOVICE ACCOUNTING a.s. (představenstvo)
NADACE MACHINERY FUND (dozorčí rada)
NETPROSYS, s.r.o. (jednatel)
Hutní montáže, a.s. (dozorčí rada)

Mgr. Dědochová Eva

člen kontrolní komise

den vzniku funkce: 14.03.2005

Masarykova univerzita v Brně, právnická fakulta, právnická praxe 7 let,

členství v orgánech jiných právnických osob: Q.S.M. spol. s r.o. (jednatel)

Ing. Miroslava Manová

den vzniku funkce: 28. 10. 2004

VŠ ekonomického zaměření, praxe v oboru ekonomika 14 let

členství v orgánech jiných právnických osob: žádné

ÚDAJE O ČLENECH PŘEDSTAVENSTVA

Ing. David Rusňák,

předseda představenstva, ředitel UNIBON a ředitel Ekonomického úseku centrály UNIBON

den vzniku funkce: 28.10.2004

VŠ, praxe v oboru ekonomika 17 let, z toho v řídicích funkcích 11 let

členství v orgánech jiných právnických osob: žádné

MVDr. Zdeněk Švancara

člen představenstva

den vzniku funkce: 28.10.2004

VŠ, VOPŠ – obor bankovníctví, praxe v oboru finance a ekonomika 14 let

členství v orgánech jiných právnických osob: žádné

Radek Hradil

člen představenstva a ředitel Obchodního úseku centrály UNIBON

den vzniku funkce: 13. prosince 2006

ÚSO, praxe v řídicích funkcích v oboru finance a ekonomika 11 let

členství v orgánech jiných právnických osob: žádné

ÚDAJE O VRCHOLNÉM VEDENÍ

Ing. David Rusňák,
předseda představenstva, ředitel UNIBON a ředitel Ekonomického úseku centrály UNIBON
den vzniku funkce: 1.1.2006
VŠ, praxe v oboru ekonomika 17 let, z toho v řídicích funkcích 11 let
členství v orgánech jiných právnických osob: žádné

Radek Hradil
člen představenstva a ředitel Obchodního úseku centrály UNIBON
den vzniku funkce: 1.10.2005
ÚSO, praxe v řídicích funkcích v oboru finance a ekonomika 11 let
členství v orgánech jiných právnických osob: žádné

Ing. Pavol Magdziak
ředitel pobočky Bratislava
den vzniku funkce: 15.11.2007
VŠ, praxe v řídicích funkcích v oboru finance a ekonomika 10 let
členství v orgánech jiných právnických osob: žádné

Krzysztof Grudzinski
ředitel pobočky Polsko
den vzniku funkce: 6.3.2006
ÚSO, praxe v řídicích funkcích v oboru finance a ekonomika 10 let
členství v orgánech jiných právnických osob: Osiedle pod zamkiem Sp. z o.o. (prokurista)
AlpinePro Polska Sp. z o.o. (představenstvo)

Souhrnná výše úvěrů poskytnutých členům kontrolní komise, členům představenstva a vrcholného vedení UNIBON 0,- Kč
Souhrnná výše záruk vydaných UNIBON za členy kontrolní komise, členy představenstva a členy vrcholného vedení UNIBON 0,- Kč

ÚDAJE O SLOŽENÍ ČLENŮ UNIBON S KVALIFIKOVANOU ÚČASTÍ

Obchodní firma	Adresa sídla	Právní forma	Podíl
Geofin, a.s.	Ostrava, Moravská Ostrava, Velká 2984/23, PSČ 702 00	akciová společnost	27,38 %
NET Capital, a.s.	Brno, Doležalova 14, PSČ 616 00	akciová společnost	19,88 %
VÍTKOVICE, a.s.	Ostrava-Vítkovice, Ruská 2887/101, PSČ 706 02	akciová společnost	19,75 %
INDUSTRÁDE, s.r.o.	Ostrava - Moravská Ostrava, Masná 217/8, PSČ 701 00	společnost s ručením omezeným	14,62 %

ÚDAJE O STRUKTUŘE KONSOLIDAČNÍHO CELKU

UNIBON není součástí žádného konsolidačního celku.

ÚDAJE O ČINNOSTI POVINNÉ OSOBY

Předmět činnosti zapsaný v obchodním rejstříku

UNIBON je v rámci svého podnikání oprávněn vykonávat tyto činnosti:

- přijímání vkladů od členů
- poskytování úvěrů členům
- platební styk, zúčtování a vydávání a správa platebních prostředků pro členy
- finanční leasing pro členy
- poskytování ručení za půjčky a úvěry členů
- nákup a prodej cizí měny pro členy
- pronájem bezpečnostních schránek členům

Výlučně za účelem zajištění výše uvedených činností UNIBON oprávněn:

- ukládat vklady v družstevních záložnách a bankách a u poboček zahraničních bank
- přijímat úvěry od družstevních záložen a bank
- nabývat majetek a disponovat s ním
- obchodovat na vlastní účet s registrovanými cennými papíry, a to nabývat státní dluhopisy a dluhopisy, za které převzal stát záruku, dluhopisy, jejichž emitentem je Česká národní banka, hypoteční zástavní listy, komunální obligace a dluhopisy vydané centrálními bankami členských států OECD, za které převzaly tyto státy záruku
- obchodovat na vlastní účet s devizami a nástroji směnných kurzů a úrokových sazeb za účelem zajištění rizik vyplývajících z činností podle § 3 odst. 1 zákona č. 87/1995 Sb., o spořitelních a úvěrních družstvech, ve znění pozdějších předpisů

Přehled činností skutečně vykonávaných

UNIBON v rámci svého podnikání skutečně vykonává tyto činnosti:

- přijímání vkladů od členů
- poskytování úvěrů členům
- platební styk, zúčtování a vydávání a správa platebních prostředků pro členy
- poskytování ručení za půjčky a úvěry členů

Výlučně za účelem zajištění výše uvedených činností UNIBON dále využívá svého oprávnění:

- ukládat vklady v družstevních záložnách a bankách a u poboček zahraničních bank
- přijímat úvěry od družstevních záložen a bank
- nabývat majetek a disponovat s ním

Přehled činností, jejichž vykonávání nebo poskytování bylo Českou národní bankou omezeno nebo vyloučeno

žádné

ÚDAJE O FINANČNÍ SITUACI UNIBON

Rozvaha k 31.12.2008 (tis. Kč)

	údaj nekompenzovaný o opravné položky a oprávky	opravné položky a oprávky	údaj kompenzovaný o opravné položky a oprávky
Aktiva celkem	873'350	12'202	861'148
pokladní hotovost a pohledávky vůči centrálním bankám	38'670	-	38'670
pokladní hotovost	231'77	-	231'77
pohledávky vůči centrálním bankám	15'493	-	15'493
Finanční aktiva k obchodování	-	-	-
Finanční aktiva v reálné hodnotě vykaz. do zisku nebo ztráty	-	-	-
Realizovatelná finanční aktiva	-	-	-
Úvěry a jiné pohledávky	812'644	10'551	802'093
Finanční investice držené do splatnosti	-	-	-
Zajišťovací deriváty s kladnou reálnou hodnotou	-	-	-
Kladné změny reálné hodnoty portfolia zajišťovacích nástrojů	-	-	-
Hmotný majetek	5'353	1'535	3'818
pozemky, budovy a zajištění	5'353	1'535	3'818
investice do nemovitostí	-	-	-
Nehmotný majetek	1'352	116	1'236
Účasti v přidružených a ovládaných osobách s ve spol. podn.	-	-	-
Daňové pohledávky	-	-	-
Ostatní aktiva	15'331	-	15'331
Neoběžná aktiva a vyřazované skupiny určené k prodeji	-	-	-
Závazky a vlastní kapitál celkem	861'148		
Závazky celkem	829'675		
Vklady, úvěry a ostatní finanční závazky vůči centr. bankám	-		
Finanční závazky k obchodování	-		
Finanční závazky v reálné hodnotě vykázané do zisku/ztráty	-		
Finanční závazky v naběhlé hodnotě	693'945		
Finanční závazky spojené s převáděnými aktivy	-		
Zajišťovací deriváty se zápornou reálnou hodnotou	-		
Záporné změny reál. hodnoty portfolia zajišťovacích nástrojů	-		
Rezervy	5		
Daňové závazky	1'911		
Ostatní závazky	7'044		
Základní kapitál družstev splatný na požádání	126'770		
Závazky spojené s vyřazovanými skupinami určenými k prodeji	-		
Vlastní kapitál celkem	31'473		
Základní kapitál	-		
Splacený základní kapitál	-		
Nesplacený základní kapitál	-		
Další vlastní kapitál	-		
Fondy z přecenění a ostatní oceňovací rozdíly	-		
Rezervní fondy	4'697		
Nerozdělený zisk (neuhrazená ztráta) z předchozích období	18'303		
Zisk nebo ztráta za běžné účetní období	8'473		

Rozvaha k 30.9.2008 (tis. Kč)

	údaj nekompenzovaný o opravné položky a oprávky	opravné položky a oprávky	údaj nekompenzovaný o opravné položky a oprávky
Aktiva celkem	858'724	13'840	844'884
pokladní hotovost a pohledávky vůči centrálním bankám	56'192	-	56'192
pokladní hotovost	18'031	-	18'031
pohledávky vůči centrálním bankám	38'161	-	38'161
Finanční aktiva k obchodování	-	-	-
Finanční aktiva v reálné hodnotě vykaz. do zisku nebo ztráty	-	-	-
Realizovatelná finanční aktiva	-	-	-
Úvěry a jiné pohledávky	783'527	12'429	771'098
Finanční investice držené do splatnosti	-	-	-
Zajišťovací deriváty s kladnou reálnou hodnotou	-	-	-
Kladné změny reálné hodnoty portfolia zajišťovacích nástrojů	-	-	-
Hmotný majetek	5'070	1'347	3'723
pozemky, budovy a zajištění	5'070	1'347	3'723
investice do nemovitostí	-	-	-
Nehmotný majetek	1'353	64	1'289
Účasti v přidružených a ovládaných osobách s ve spol. podn.	-	-	-
Daňové pohledávky	-	-	-
Ostatní aktiva	12'582	-	12'582
Neoběžná aktiva a vyřazované skupiny určené k prodeji	-	-	-
Závazky a vlastní kapitál celkem	844'884		
Závazky celkem	819'846		
Vklady, úvěry a ostatní finanční závazky vůči centr. bankám	-		
Finanční závazky k obchodování	-		
Finanční závazky v reálné hodnotě vykázané do zisku/ztráty	-		
Finanční závazky v naběhlé hodnotě	686'644		
Finanční závazky spojené s převáděnými aktivy	-		
Zajišťovací deriváty se zápornou reálnou hodnotou	-		
Záporné změny reál. hodnoty portfolia zajišťovacích nástrojů	-		
Rezervy	-		
Daňové závazky	-		
Ostatní závazky	6'445		
Základní kapitál družstev splatný na požádání	126'757		
Závazky spojené s vyřazovanými skupinami určenými k prodeji	-		
Vlastní kapitál celkem	25'038		
Základní kapitál	-		
Splacený základní kapitál	-		
Nesplacený základní kapitál	-		
Další vlastní kapitál	-		
Fondy z přecenění a ostatní oceňovací rozdíly	-		
Rezervní fondy	4'697		
Nerozdělený zisk (neuhrazená ztráta) z předchozích období	18'303		
Zisk nebo ztráta za běžné účetní období	2'038		

Rozvaha k 30.6.2008 (tis. Kč)

	údaj nekompenzovaný o opravné položky a oprávky	opravné položky a oprávky	údaj nekompenzovaný o opravné položky a oprávky
Aktiva celkem	847'204	12'139	835'065
pokladní hotovost a pohledávky vůči centrálním bankám	38'222	-	38'222
pokladní hotovost	18'208	-	18'208
pohledávky vůči centrálním bankám	20'014	-	20'014
Finanční aktiva k obchodování	-	-	-
Finanční aktiva v reálné hodnotě vykaz. do zisku nebo ztráty	-	-	-
Realizovatelná finanční aktiva	-	-	-
Úvěry a jiné pohledávky	793'447	10'969	782'478
Finanční investice držené do splatnosti	-	-	-
Zajišťovací deriváty s kladnou reálnou hodnotou	-	-	-
Kladné změny reálné hodnoty portfolia zajišťovacích nástrojů	-	-	-
Hmotný majetek	5'070	1'116	3'954
pozemky, budovy a zajištění	5'070	1'116	3'954
investice do nemovitostí	-	-	-
Nehmotný majetek	1'350	54	1'299
Účasti v přidružených a ovládaných osobách s ve spol. podn.	-	-	-
Daňové pohledávky	-	-	-
Ostatní aktiva	9'112	-	9'112
Neoběžná aktiva a vyřazované skupiny určené k prodeji	-	-	-
Závazky a vlastní kapitál celkem	835'065		
Závazky celkem	810'577		
Vklady, úvěry a ostatní finanční závazky vůči centr. bankám	-		
Finanční závazky k obchodování	-		
Finanční závazky v reálné hodnotě vykázané do zisku/ztráty	-		
Finanční závazky v naběhlé hodnotě	677'256		
Finanční závazky spojené s převáděnými aktivy	-		
Zajišťovací deriváty se zápornou reálnou hodnotou	-		
Záporné změny reál. hodnoty portfolia zajišťovacích nástrojů	-		
Rezervy	-		
Daňové závazky	-		
Ostatní závazky	6'577		
Základní kapitál družstev splatný na požádání	126'744		
Závazky spojené s vyřazovanými skupinami určenými k prodeji	-		
Vlastní kapitál celkem	24'488		
Základní kapitál	-		
Splacený základní kapitál	-		
Nesplacený základní kapitál	-		
Další vlastní kapitál	-		
Fondy z přecenění a ostatní oceňovací rozdíly	-		
Rezervní fondy	4'697		
Nerozdělený zisk (neuhrazená ztráta) z předchozích období	18'352		
Zisk nebo ztráta za běžné účetní období	1'439		

Rozvaha k 31.3.2008 (tis. Kč)

	údaj nekompenzovaný o opravné položky a oprávky	opravné položky a oprávky	údaj nekompenzovaný o opravné položky a oprávky
Aktiva celkem	836'930	11'966	824'964
pokladní hotovost a pohledávky vůči centrálním bankám	20'096	-	20'096
pokladní hotovost	15'987	-	15'987
pohledávky vůči centrálním bankám	4'109	-	4'109
Finanční aktiva k obchodování	-	-	-
Finanční aktiva v reálné hodnotě vykaz. do zisku nebo ztráty	-	-	-
Realizovatelná finanční aktiva	-	-	-
Úvěry a jiné pohledávky	803'713	11'019	792'694
Finanční investice držené do splatnosti	-	-	-
Zajišťovací deriváty s kladnou reálnou hodnotou	-	-	-
Kladné změny reálné hodnoty portfolia zajišťovacích nástrojů	-	-	-
Hmotný majetek	4'499	901	3'598
pozemky, budovy a zajištění	4'499	901	3'598
investice do nemovitostí	-	-	-
Nehmotný majetek	1'353	46	1'307
Účasti v přidružených a ovládaných osobách s ve spol. podn.	-	-	-
Daňové pohledávky	-	-	-
Ostatní aktiva	7'269	-	7'269
Neoběžná aktiva a vyřazované skupiny určené k prodeji	-	-	-
Závazky a vlastní kapitál celkem	824'964		
Závazky celkem	805'794		
Vklady, úvěry a ostatní finanční závazky vůči centr. bankám	-		
Finanční závazky k obchodování	-		
Finanční závazky v reálné hodnotě vykázané do zisku/ztráty	-		
Finanční závazky v naběhlé hodnotě	667'261		
Finanční závazky spojené s převáděnými aktivy	-		
Zajišťovací deriváty se zápornou reálnou hodnotou	-		
Záporné změny reál. hodnoty portfolia zajišťovacích nástrojů	-		
Rezervy	-		
Daňové závazky	3'661		
Ostatní závazky	8'184		
Základní kapitál družstev splatný na požádání	126'733		
Závazky spojené s vyřazovanými skupinami určenými k prodeji	-		
Vlastní kapitál celkem	19'170		
Základní kapitál	-		
Splacený základní kapitál	-		
Nesplacený základní kapitál	-		
Další vlastní kapitál	-		
Fondy z přecenění a ostatní oceňovací rozdíly	-		
Rezervní fondy	3'770		
Nerozdělený zisk (neuhrazená ztráta) z předchozích období	14'730		
Zisk nebo ztráta za běžné účetní období	670		

Výkaz zisku a ztráty k 31.12.2008 (tis. Kč)

Zisk z finanční a provozní činnosti	52'072
Úrokové výnosy	74'479
Úrokové náklady	23'191
Náklady na základní kapitál splatný na požádání	-

Výnosy z dividend	-
Výnosy z poplatků a provizí	686
Náklady na poplatky a provize	322
Realizované Z/Z u finan. aktiv a závazků nevykáz. v RH do Z/Z	-
Zisk (ztráta) z finančních aktiv a závazků k obchodování	-
Zisk (ztráta) z finan. aktiv a závazků v RH vykázaná do Z/Z	-
Zisk (ztráta) ze zajišťovacího účetnictví	-
Kurzové rozdíly	93
Zisk (ztráta) u odúčtování aktiv j. než držených k prodeji	-
Ostatní provozní výnosy	327
Ostatní provozní náklady	-
Správní náklady	39'273
Náklady na zaměstnance	11'734
mzdy a platy	8'273
sociální a zdravotní pojištění	2'499
penzijní a podobné výdaje	-
náklady na dočasné zaměstnance	-
odměny-vlastní kapitálové nástroje	-
ostatní náklady na zaměstnance	962
Ostatní správní náklady	27'539
Náklady na reklamu	15'228
Náklady na poradenství	2'039
Náklady na informační technologie	365
Náklady na outsourcing	-
Nájemné	4'581
Jiné správní náklady	5'326
Odpisy	1'006
odpisy pozemků, budov a zařízení	1'006
odpisy investic do nemovitostí	-
odpisy nehmotného majetku	-
Tvorba rezerv	25
Ztráty ze znehodnocení	1'384
ztráty ze znehodnocení finan. aktiv nevykázaných v RH do Z/Z	1'384
ztráty ze znehodnocení nefinančních aktiv	-
Negativní goodwill bezprostředně zahrnutý do výkazu Z/Z	-
Podíl na Z/Z přídr. a ovládaných osob a společných podniků	-
Zisk nebo ztráta z neoběžných aktiv a vyřazovaných skupin	-
Zisk nebo ztráta z pokračujících činností před zdaněním	10'384
Náklady na daň z příjmů	1'911
Zisk nebo ztráta z pokračujících činností po zdanění	8'473
Zisk nebo ztráta z ukončované činností po zdanění	-
Zisk nebo ztráta po zdanění	8'473

Výkaz zisku a ztráty k 30.9.2008 (tis. Kč)

Zisk z finanční a provozní činnosti	35'051
Úrokové výnosy	51'443
Úrokové náklady	16'966
Náklady na základní kapitál splatný na požádání	-
Výnosy z dividend	-
Výnosy z poplatků a provizí	465
Náklady na poplatky a provize	175
Realizované Z/Z u finan. aktiv a závazků nevykáz. v RH do Z/Z	-
Zisk (ztráta) z finančních aktiv a závazků k obchodování	-

Zisk (ztráta) z finan. aktiv a závazků v RH vykázaná do Z/Z	-
Zisk (ztráta) ze zajišťovacího účetnictví	-
Kurzové rozdíly	16
Zisk (ztráta) u odúčtování aktiv j. než držených k prodeji	-
Ostatní provozní výnosy	268
Ostatní provozní náklady	-
Správní náklady	28'988
Náklady na zaměstnance	8'943
mzdy a platy	6'331
sociální a zdravotní pojištění	1'869
penzijní a podobné výdaje	-
náklady na dočasné zaměstnance	-
odměny-vlastní kapitálové nástroje	-
ostatní náklady na zaměstnance	743
Ostatní správní náklady	20'045
Náklady na reklamu	11'672
Náklady na poradenství	1'610
Náklady na informační technologie	223
Náklady na outsourcing	-
Nájemné	2'886
Jiné správní náklady	3'654
Odpisy	766
odpisy pozemků, budov a zařízení	766
odpisy investic do nemovitostí	-
odpisy nehmotného majetku	-
Tvorba rezerv	3
Ztráty ze znehodnocení	3'262
ztráty ze znehodnocení finan. aktiv nevykázaných v RH do Z/Z	3'262
ztráty ze znehodnocení nefinančních aktiv	-
Negativní goodwill bezprostředně zahrnutý do výkazu Z/Z	-
Podíl na Z/Z přídr. a ovládaných osob a společných podniků	-
Zisk nebo ztráta z neoběžných aktiv a vyřazovaných skupin	-
Zisk nebo ztráta z pokračujících činností před zdaněním	2'038
Náklady na daň z příjmů	-
Zisk nebo ztráta z pokračujících činností po zdanění	2'038
Zisk nebo ztráta z ukončované činnosti po zdanění	-
Zisk nebo ztráta po zdanění	2'038

Výkaz zisku a ztráty k 30.6.2008 (tis. Kč)

Zisk z finanční a provozní činnosti	22'644
Úrokové výnosy	33'173
Úrokové náklady	10'955
Náklady na základní kapitál splatný na požádání	-
Výnosy z dividend	-
Výnosy z poplatků a provizí	293
Náklady na poplatky a provize	96
Realizované Z/Z u finan. aktiv a závazků nevykáz. v RH do Z/Z	-
Zisk (ztráta) z finančních aktiv a závazků k obchodování	-
Zisk (ztráta) z finan. aktiv a závazků v RH vykázaná do Z/Z	-
Zisk (ztráta) ze zajišťovacího účetnictví	-
Kurzové rozdíly	11
Zisk (ztráta) u odúčtování aktiv j. než držených k prodeji	-
Ostatní provozní výnosy	218
Ostatní provozní náklady	-
Správní náklady	18'880
Náklady na zaměstnance	6'081
mzdy a platy	4'202
sociální a zdravotní pojištění	1'317

penzijní a podobné výdaje	-
náklady na dočasné zaměstnance	-
odměny-vlastní kapitálové nástroje	-
ostatní náklady na zaměstnance	562
Ostatní správní náklady	12'799
Náklady na reklamu	7'794
Náklady na poradenství	1'099
Náklady na informační technologie	114
Náklady na outsourcing	-
Nájemné	1'204
Jiné správní náklady	2'588
Odpisy	526
odpisy pozemků, budov a zařízení	526
odpisy investic do nemovitostí	-
odpisy nehmotného majetku	-
Tvorba rezerv	3
Ztráty ze znehodnocení	1'802
ztráty ze znehodnocení finan. aktiv nevykázaných v RH do Z/Z	1'802
ztráty ze znehodnocení nefinančních aktiv	-
Negativní goodwill bezprostředně zahrnutý do výkazu Z/Z	-
Podíl na Z/Z přídr. a ovládaných osob a společných podniků	-
Zisk nebo ztráta z neoběžných aktiv a vyřazovaných skupin	-
Zisk nebo ztráta z pokračujících činností před zdaněním	1'439
Náklady na daň z příjmů	-
Zisk nebo ztráta z pokračujících činností po zdanění	1'439
Zisk nebo ztráta z ukončované činností po zdanění	-
Zisk nebo ztráta po zdanění	1'439

Výkaz zisku a ztráty k 31.3.2008 (tis. Kč)

Zisk z finanční a provozní činnosti	11'488
Úrokové výnosy	16'488
Úrokové náklady	5'259
Náklady na základní kapitál splatný na požádání	-
Výnosy z dividend	-
Výnosy z poplatků a provizí	103
Náklady na poplatky a provize	19
Realizované Z/Z u finan. aktiv a závazků nevykáz. v RH do Z/Z	-
Zisk (ztráta) z finančních aktiv a závazků k obchodování	-
Zisk (ztráta) z finan. aktiv a závazků v RH vykázaná do Z/Z	-
Zisk (ztráta) ze zajišťovacího účetnictví	-
Kurzové rozdíly	10
Zisk (ztráta) u odúčtování aktiv j. než držení k prodeji	-
Ostatní provozní výnosy	165
Ostatní provozní náklady	-
Správní náklady	8'668
Náklady na zaměstnance	2'581
mzdy a platy	1'819
sociální a zdravotní pojištění	550
penzijní a podobné výdaje	-
náklady na dočasné zaměstnance	-
odměny-vlastní kapitálové nástroje	-
ostatní náklady na zaměstnance	212
Ostatní správní náklady	6'087
Náklady na reklamu	3'793
Náklady na poradenství	594
Náklady na informační technologie	49
Náklady na outsourcing	-
Nájemné	618

Jiné správní náklady	1'033
Odpisy	302
odpisy pozemků, budov a zařízení	302
odpisy investic do nemovitostí	-
odpisy nehmotného majetku	-
Tvorba rezerv	3
Ztráty ze znehodnocení	1'852
ztráty ze znehodnocení finan. aktiv nevykázaných v RH do Z/Z	1'852
ztráty ze znehodnocení nefinančních aktiv	-
Negativní goodwill bezprostředně zahrnutý do výkazu Z/Z	-
Podíl na Z/Z přídr. a ovládaných osob a společných podniků	-
Zisk nebo ztráta z neoběžných aktiv a vyřazovaných skupin	-
Zisk nebo ztráta z pokračujících činností před zdaněním	670
Náklady na daň z příjmů	-
Zisk nebo ztráta z pokračujících činností po zdanění	670
Zisk nebo ztráta z ukončované činností po zdanění	-
Zisk nebo ztráta po zdanění	670

Informace o pohledávkách z finančních činností k 31.12.2008 (tis. Kč)

	Hodnota před znehodnocením	Účetní hodnota	Opravné položky k jednotlivým pohledávkám	Opravné položky k port. pohled jednotlivě bez znehodnocení	Opravné položky k portfoliu jednotlivě nevýznam. pohledávek	Kumulovaná ztráta z ocenění reálnou hodnotou
Pohledávky z finančních. činností celkem	812'644	802'093	10'551	-	-	-
pohledávky za úvěrovými institucemi	49'191	49'191	-	-	-	-
bez selhání	49'191	49'191	-	-	-	-
standardní	49'191	49'191	-	-	-	-
sledované	-	-	-	-	-	-
se selháním	-	-	-	-	-	-
nestandardní	-	-	-	-	-	-
pochybné	-	-	-	-	-	-
zrátové	-	-	-	-	-	-
pohledávky za jinými osobami než úvěrovými institucemi	763'453	752'902	10'551	-	-	-
bez selhání	670'915	669'464	1'451	-	-	-
standardní	285'444	285'444	-	-	-	-
sledované	385'471	384'020	1'451	-	-	-
se selháním	92'538	83'438	9'100	-	-	-
nestandardní	46'201	45'352	849	-	-	-
pochybné	46'337	38'086	8'251	-	-	-
zrátové	-	-	-	-	-	-

Informace o pohledávkách z finančních činností k 30.9.2008 (tis. Kč)

	Hodnota před znehodno- cením	Účetní hodnota	Opravné položky k jednotlivým pohledávkám	Opravné položky k port. pohled jednotlivě bez znehodnocení	Opravné položky k portfoliu jednotlivě nevyznam. pohledávek	Kumulovaná ztráta z ocenění reálnou hodnotou
Pohledávky z finančních. činností celkem	783'527	771'098	12'429	-	-	-
pohledávky za úvěrovými institucemi	47'072	47'072	-	-	-	-
bez selhání	47'072	47'072	-	-	-	-
standardní	47'072	47'072	-	-	-	-
sledované	-	-	-	-	-	-
se selháním	-	-	-	-	-	-
nestandardní	-	-	-	-	-	-
pochybné	-	-	-	-	-	-
zrátové	-	-	-	-	-	-
pohledávky za jinými osobami než úvěrovými institucemi	736'455	724'026	12'429	-	-	-
bez selhání	622'708	621'572	1'136	-	-	-
standardní	278'368	278'368	-	-	-	-
sledované	344'340	343'204	1'136	-	-	-
se selháním	113'747	102'454	11'293	-	-	-
nestandardní	62'485	62'023	462	-	-	-
pochybné	45'822	37'728	8'094	-	-	-
zrátové	5'440	2'703	2'737	-	-	-

Informace o pohledávkách z finančních činností k 30.6.2008 (tis. Kč)

	Hodnota před znehodno- cením	Účetní hodnota	Opravné položky k jednotlivým pohledávkám	Opravné položky k port. pohled jednotlivě bez znehodnocení	Opravné položky k portfoliu jednotlivě nevyznam. pohledávek	Kumulovaná ztráta z ocenění reálnou hodnotou
Pohledávky z finančních. činností celkem	793'447	782'478	10'969	-	-	-
pohledávky za úvěrovými institucemi	171'975	171'875	-	-	-	-
bez selhání	171'975	171'875	-	-	-	-
standardní	171'975	171'875	-	-	-	-
sledované	-	-	-	-	-	-
se selháním	-	-	-	-	-	-
nestandardní	-	-	-	-	-	-
pochybné	-	-	-	-	-	-
zrátové	-	-	-	-	-	-
pohledávky za jinými osobami než úvěrovými institucemi	621'472	610'503	10'969	-	-	-
bez selhání	448'277	447'917	360	-	-	-
standardní	302'114	302'114	-	-	-	-
sledované	146'163	145'803	360	-	-	-
se selháním	173'195	162'586	10'609	-	-	-
nestandardní	98'562	97'713	849	-	-	-
pochybné	69'170	62'071	7'099	-	-	-
zrátové	5'463	2'802	2'661	-	-	-

Informace o pohledávkách z finančních činností k 31.3.2008 (tis. Kč)

	Hodnota před znehodnocením	Účetní hodnota	Opravné položky k jednotlivým pohledávkám	Opravné položky k port. pohled jednotlivě bez znehodnocení	Opravné položky k portfoliu jednotlivě nevyznam. pohledávek	Kumulovaná ztráta z ocenění reálnou hodnotou
Pohledávky z finančních. činností celkem	803'713	792'694	11'019	-	-	-
pohledávky za úvěrovými institucemi	177'582	177'582	-	-	-	-
bez selhání	177'582	177'582	-	-	-	-
standardní sledované	177'582	177'582	-	-	-	-
se selháním	-	-	-	-	-	-
nestandardní	-	-	-	-	-	-
pochybné	-	-	-	-	-	-
ztrátové	-	-	-	-	-	-
pohledávky za jinými osobami než úvěrovými institucemi	626'131	615'112	11'019	-	-	-
bez selhání	492'753	492'055	698	-	-	-
standardní sledované	337'404	337'404	-	-	-	-
se selháním	155'349	154'651	698	-	-	-
nestandardní	133'378	123'057	10'321	-	-	-
pochybné	103'485	96'024	7'461	-	-	-
ztrátové	27'449	25'729	1'720	-	-	-
ztrátové	2'444	1'304	1'140	-	-	-

Informace o pohledávkách bez znehodnocení a se znehodnocením k 31.12.2008 (tis. Kč)

	Hodnota před znehodnocením		Opravné položky	Kumulovaná ztráta z ocenění reálnou hodnotou	Účetní hodnota (netto)	
	Pohledávky oceňované naběhlou hodnotou	Pohledávky oceňované reálnou hodnotou	Pohledávky oceňované naběhlou hodnotou	Pohledávky oceňované reálnou hodnotou	Pohledávky oceňované naběhlou hodnotou	Pohledávky oceňované reálnou hodnotou
Pohledávky bez znehodnocení	466'208	-	-	-	466'208	-
Pohledávky se znehodnocením	361'929	-	10'551	-	351'378	-

Informace o pohledávkách bez znehodnocení a se znehodnocením k 30.9.2008 (tis. Kč)

	Hodnota před znehodnocením		Opravné položky	Kumulovaná ztráta z ocenění reálnou hodnotou	Účetní hodnota (netto)	
	Pohledávky oceňované naběhlou hodnotou	Pohledávky oceňované reálnou hodnotou	Pohledávky oceňované naběhlou hodnotou	Pohledávky oceňované reálnou hodnotou	Pohledávky oceňované naběhlou hodnotou	Pohledávky oceňované reálnou hodnotou
Pohledávky bez znehodnocení	489'477	-	-	-	489'477	-
Pohledávky se znehodnocením	332'211	-	12'429	-	319'782	-

Informace o pohledávkách bez znehodnocení a se znehodnocením k 30.6.2008 (tis. Kč)

	Hodnota před znehodnocením		Opravné položky	Kumulovaná ztráta z ocenění reálnou hodnotou	Účetní hodnota (netto)	
	Pohledávky oceňované naběhlou hodnotou	Pohledávky oceňované reálnou hodnotou			Pohledávky oceňované naběhlou hodnotou	Pohledávky oceňované reálnou hodnotou
Pohledávky bez znehodnocení	627'223	-	-	-	627'223	-
Pohledávky se znehodnocením	186'238	-	10'969	-	175'269	-

Informace o pohledávkách bez znehodnocení a se znehodnocením k 31.3.2008 (tis. Kč)

	Hodnota před znehodnocením		Opravné položky	Kumulovaná ztráta z ocenění reálnou hodnotou	Účetní hodnota (netto)	
	Pohledávky oceňované naběhlou hodnotou	Pohledávky oceňované reálnou hodnotou			Pohledávky oceňované naběhlou hodnotou	Pohledávky oceňované reálnou hodnotou
Pohledávky bez znehodnocení	587'314	-	-	-	587'314	-
Pohledávky se znehodnocením	216'399	-	11'019	-	205'380	-

Informace o restrukturalizovaných pohledávkách (tis. Kč)

	k 30.9.2008 ¹	k 30.6.2008 ²	k 31.3.2008 ³
Restrukturalizované pohledávky za účetní období v hodnotě před znehodnocením – výše jistin			
Pohledávky oceňované naběhlou hodnotou	3'254 tis. Kč	13'150 tis. Kč	49'125 tis. Kč
Pohledávky oceňované reálnou hodnotou	-	-	-
	k 31.12.2008 ⁴		

¹ údaj k 30. 9. kalendářního roku uvádí hodnotu pohledávek, které byly restrukturalizovány od 31.6. do 30.9. kalendářního roku.

² údaj k 30. 6. kalendářního roku uvádí hodnotu pohledávek, které byly restrukturalizovány od 31.3. do 30.6. kalendářního roku,

³ údaj k 31. 3. kalendářního roku uvádí hodnotu pohledávek, které byly restrukturalizovány od 1.1. do 31.3. kalendářního roku,

Restrukturalizované pohledávky za účetní období v hodnotě před znehodnocením – výše jistin

Pohledávky oceňované naběhlou hodnotou	49'959 tis. Kč
Pohledávky oceňované reálnou hodnotou	-

Informace o derivátech

	k 30.9.2008	k 30.6.2008	k 31.3.2008
Deriváty k obchodování – aktiva	-	-	-
reálná hodnota			
jmenovitá (pomyslná) hodnota			
Deriváty k obchodování – závazky	-	-	-
reálná hodnota			
jmenovitá (pomyslná) hodnota			
Deriváty zajišťovací – aktiva	-	-	-
reálná hodnota			
jmenovitá (pomyslná) hodnota			
Deriváty zajišťovací – závazky	-	-	-
reálná hodnota			
jmenovitá (pomyslná) hodnota			

Informace o derivátech

	k 31.12.2008
Deriváty k obchodování – aktiva	-
reálná hodnota	
jmenovitá (pomyslná) hodnota	
Deriváty k obchodování – závazky	-
reálná hodnota	
jmenovitá (pomyslná) hodnota	
Deriváty zajišťovací – aktiva	-
reálná hodnota	
jmenovitá (pomyslná) hodnota	
Deriváty zajišťovací – závazky	-
reálná hodnota	
jmenovitá (pomyslná) hodnota	

Poměrové ukazatele

	k 30.9.2008	k 30.6.2008	k 31.3.2008
Ukazatel kapitálové přiměřenosti	18,11%	20,45%	20,59%
Rentabilita průměrných aktiv (ROAA)	0,29%	0,32%	0,32%
Rentabilita průměrného vlastního kapitálu (ROAE)	1,59%	1,75%	1,71%
Aktiva na jednoho zaměstnance	51'641 tis.Kč	48'807 tis.Kč	45'917 tis.Kč
Správní náklady na jednoho zaměstnance	2'577 tis.Kč	2'517 tis.Kč	2'311 tis. Kč
Zisk nebo ztráta po zdanění na jednoho	150 tis. Kč	159 tis. Kč	148 tis. Kč

⁴ údaj k 31. 12. kalendářního roku uvádí hodnotu pohledávek, které byly restrukturalizovány od 1.1. do 31.12. kalendářního roku.

zaměstnanec

	k 31.12.2008
Ukazatel kapitálové přiměřenosti	18,08%
Rentabilita průměrných aktiv (ROAA)	1,05%
Rentabilita průměrného vlastního kapitálu (ROAE)	5,76%
Aktiva na jednoho zaměstnanec	50 449 tis. Kč
Správní náklady na jednoho zaměstnanec	2 455 tis. Kč
Zisk nebo ztráta po zdanění na jednoho zaměstnanec	530 tis. Kč

ÚDAJE O PLNĚNÍ PRAVIDEL OBEZŘETNÉHO PODNIKÁNÍ

ÚDAJE O STRATEGIÍCH A POSTUPECH ŘÍZENÍ RIZIK

UNIBON soustavně vyhodnocuje a řídí své expozice vůči:

- úvěrovému riziku a riziku koncentrace,
- likvidnímu riziku,
- tržnímu riziku,
- operačnímu riziku.

Řízení úvěrového rizika a rizika koncentrace

Úvěrové riziko, představované rizikem ztráty vyplývající ze selhání smluvní protistrany tím, že nedostojí svým závazkům podle podmínek smlouvy, na základě které se UNIBON stal jejím věřitelem, je v rámci UNIBON řízeno na úrovni předběžné, průběžné a následné.

V rámci předběžné úrovně řízení úvěrového rizika jsou realizovány úkony zaměřené na dosažení požadované míry přípustné expozice vůči úvěrovému riziku, a to ještě před samotným uzavřením příslušného úvěrového vztahu a jejichž cílem je zejména:

- kvantifikovat míru úvěrového rizika příslušejícího danému úvěrovému vztahu a tuto míru případně modifikovat vhodnými úpravami náležitostí daného úvěrového vztahu,
- zabezpečit dostatečné, důvěryhodné a relevantní informace a údaje pro úkony v rámci řízení dalších relevantních rizik,
- zabezpečit dostatečné, důvěryhodné a relevantní informace a údaje pro proces projednávání příslušného návrhu úvěrového vztahu příslušnými orgány UNIBON.

Pro dosažení výše uvedených cílů je v rámci předběžného řízení úvěrového rizika prováděna zejména:

- analýza ekonomicko-finanční situace případného dlužníka,
- analýza účelu případného úvěrového vztahu,
- analýza dostatečnosti zdrojů splácení,

- analýza kvality a dostatečnosti příslušného zajištění,
- zabezpečení splnění konformity případného úvěrového vztahu s limity řízení úvěrového rizika,
- stanovení komplexních podmínek případného úvěrového vztahu, a to včetně promítnutí případných změn stanovených v rámci příslušného schvalovacího postupu.

Integrální součástí předběžné úrovně řízení úvěrového rizika je i řízení rizika koncentrace, kterým se rozumí riziko vznikající z koncentrace expozic vůči osobám, ekonomicky či jinak spjatým skupinám osob nebo vůči osobám ve stejném odvětví či zeměpisné oblasti, nebo z jiné významné koncentrace se společným faktorem rizika, a to včetně koncentrací nepřímých angažovaností z titulu přijatých zajištění. Z hlediska organizačního zabezpečení jsou úkony v rámci předběžné úrovně řízení úrokového rizika primárně vykonávány v rámci příslušných obchodních oddělení, přičemž, v rozsahu stanoveném relevantními interními normami, část daných úkonů je vykonávána ve spolupráci nebo dle pokynů oddělení řízení rizik.

Průběžné řízení úvěrového rizika je představované realizací úkonů s cílem udržení stanovené míry přípustné expozice vůči úvěrovému riziku, a to v rámci trvání předmětného úvěrového vztahu UNIBON. V souladu s tímto jsou v rámci průběžného řízení úvěrového rizika realizovány úkony v následujících oblastech:

- sledování vývoje hospodaření a ekonomicko-finanční situace dlužníka,
- sledování stavu hodnoty předmětu zajištění a změn jeho hodnoty,
- sledování úhrady splátek a plnění dalších povinností dlužníka.

Úkony v rámci průběžného řízení úvěrového rizika jsou primárně vykonávány v rámci Obchodního úseku, do jehož agendy je příslušný úvěrový případ zařazen, a to, v definovaných rozsazích, za součinnosti ekonomického úseku a oddělení řízení rizik.

Nedílnou součástí úkonů konaných v rámci průběžného řízení úvěrového rizika je i proces posuzování aktiv, zahrnující kategorizaci pohledávek a případnou kvantifikaci ztrát ze znehodnocení. Úkony činěné za účelem kategorizace pohledávek z finanční činnosti a stanovení výše ztráty ze znehodnocení koná oddělení řízení rizik ve spolupráci s ekonomickým úsekem centrály UNIBON a jednotlivými ekonomickými úseky poboček.

V rámci následného řízení úvěrového rizika dochází k zohlednění poznatků z úvěrových vztahů UNIBON do souboru vnitřních zásad a postupů aplikovaných pro řízení úvěrového rizika resp. jiných relevantních rizik, přičemž návrhy na zohlednění daných poznatků vypracovává a předkládá představenstvu UNIBON oddělení řízení rizik.

UNIBON dosud neuvžívá instrumenty nástrojů realokace úvěrového rizika, jakými jsou např. úvěrové deriváty, a nevystupuje jako smluvní strana rekurzních dohod.

S výjimkou ekonomicky spjatých skupin UNIBON neeviduje žádnou jinou významnou koncentraci úvěrového rizika. Za ekonomicky spjatou skupinu se považuje skupina dvou a více osob, které jsou navzájem propojeny tím, že jedna z osob ovládá jinou osobu, nebo jejichž vzájemné vztahy jsou takové povahy, že finanční těžkosti jedné z osob mohou způsobit, že alespoň jedna z ostatních nebude řádně plnit své závazky. Úvěrové riziko vůči osobám, které jsou součástí ekonomicky spjatých skupin, je vyhodnocováno a limitováno vůči dané skupině jako celku, čímž je dopad koncentrace úvěrového rizika prakticky eliminován.

Řízení likvidního rizika

Likvidním rizikem se rozumí riziko neschopnosti průběžně plnit své závazky řádně a včas. V rámci UNIBON je likvidní riziko řízeno zejména prostřednictvím systému řízení peněžních toků, přičemž tento systém je dále členěn do následujících oblastí:

- řízení operativní likvidity,
- řízení krátkodobé likvidity, a
- řízení střednědobé a dlouhodobé likvidity.

Cílem řízení operativní likvidity je dosažení a udržení odpovídající struktury a objemu jednotlivých typů aktiv, závazků a podrozvahových položek na denní bázi pro období do konce aktuálního týdne a tří následujících týdnů, prováděné zejména prostřednictvím sledování čistých peněžních toků.

Řízení krátkodobé likvidity, jehož primárním úkolem je stanovení struktury a objemu jednotlivých typů aktiv, závazků a podrozvahových položek s příslušnými peněžními toky náležejícími do období jednoho roku, která umožňuje efektivní využívání disponibilních zdrojů při současné minimalizaci rizika vzniku stavu existence většího objemu splatných závazků než objemu splatných pohledávek v určitém čase, provádí UNIBON prostřednictvím ukazatelů kumulované vyváženosti aktiv a pasiv pro jednotlivá časová období.

Metoda řízení likvidity prostřednictvím ukazatelů kumulované vyváženosti aktiv a pasiv pro jednotlivá časová období je užitá i pro řízení střednědobé a dlouhodobé likvidity, v rámci které je dosahováno požadované míry souladu mezi strukturou resp. objemy peněžních toků příslušejících jednotlivým aktivům, závazkům a podrozvahovým položkám v období delším než jeden rok.

Řízení likvidity UNIBON provádí oddělení treasury ekonomického úseku.

Řízení úrokového rizika

Úrokovým rizikem se rozumí riziko ztráty vyplývající z rozdílné senzitivity aktiv a pasiv z titulu doby jejich splatnosti či doby do refixace úrokové sazby, tedy riziko změny výše úrokových nákladů a úrokových výnosů ve vazbě na neurčitost budoucích úrokových sazeb v okamžicích, kdy u jednotlivých nástrojů, které mají alespoň jednu úrokovou pozici, může či dojde ke změně relevantních úrokových sazeb.

Pro řízení úrokového rizika UNIBON využívá nástroje založené na gap analýze. V rámci této analýzy se pro každou jednotlivou relevantní měnu s výjimkou zbytkových měn zařadí úrokové pozice v dané měně do schématu splatností dané měny, je provedena kompenzace pozic a následně je vypočtena hodnota dopadu možné změny úrokových sazeb, která se rovná součtu současných hodnot výši vlivu změny úrokových sazeb každého časového pásma dané měny.

Úkony v rámci řízení úrokového rizika provádí oddělení řízení rizik.

Řízení měnového rizika

Řízení měnového rizika, představujícího riziko ztráty dané změnou výše hodnoty aktiv a pasiv a souvisejících finančních toků denominovaných v cizích měnách ve vazbě na neurčitost směnného kurzu, při kterém budou tyto aktiva či pasiva a příslušné finanční toky v budoucnu

převáděny na měnu tuzemskou, je primárně prováděno na průběžné bázi. Jeho řízení je aplikováno ve dvou základních úrovních, a to v rámci úkonů činěných v průběhu předběžného schvalovacího procesu aktivních cizoměnových operací v cizích měnách, a v rámci operativního sledování a vyhodnocování expozice UNIBON vůči měnovému riziku.

Předběžné schvalovací procesy v rámci řízení měnového rizika mají za cíl zejména zohlednit relevantní míru měnového rizika přináležejícího případné realizaci operace nebo užití nástroje obsahující měnové riziko na stávající expozici UNIBON vůči měnovému riziku a míru tohoto rizika případně modifikovat a zabezpečit dostatečné, důvěryhodné a relevantní informace a údaje týkající se relevantního měnového rizika a jeho dopadů pro proces projednávání příslušného návrhu realizace operace nebo užití nástroje příslušnými orgány UNIBON.

Operativní sledování a vyhodnocování expozice UNIBON vůči měnovému riziku zahrnuje zejména průběžné monitorování vývoje směnných kurzů relevantních měn, vyhodnocování expozice UNIBON vůči měnovému riziku a porovnání dané expozice se stanovenými limity, a případné iniciování úkonů zaměřených na opětovné dosažení požadované resp. přípustné míry expozice UNIBON vůči měnovému riziku. Průběžné monitorování vývoje směnných kurzů cizích měn vykonává oddělení treasury ekonomického úseku centrály, úkony v rámci vyhodnocování expozice UNIBON vůči měnovému riziku provádí oddělení řízení rizik

Nedílnou součástí řízení měnového rizika je i stresového testování prováděné s roční periodicitou, v rámci kterého jsou prováděny simulace dopadů extrémně nepříznivého vývoje směnných kurzů na ekonomicko-finanční situaci UNIBON.

S ohledem na stávající produktovou strukturu UNIBON, která ve vazbě na řádné řízení ostatních rizik v podstatě eliminuje významnější expozice vůči tržnímu riziku, UNIBON dosud neuzívá deriváty ani jiné nástroje směnných kurzů a úrokových sazeb za účelem zajištění vůči jednotlivým typům tržního rizika.

Řízení operačního rizika

Řízení operačního rizika provádí UNIBON prostřednictvím rozpoznávání resp. identifikace operačního rizika, vyhodnocování míry expozice UNIBON vůči operačnímu riziku a ovlivňování resp. řízení míry expozice UNIBON vůči operačnímu riziku v rámci strategického řízení operačního rizika.

Rozpoznávání resp. identifikace operačního rizika probíhá na základě zaznamenávání událostí operačního rizika splňujících prahové limity pro zaznamenání a změn resp. aktualizace údajů a informací týkajících se událostí operačního rizika v evidenci událostí operačního rizika. Zaznamenané události operačního rizika jsou předmětem detailních analýz, v rámci kterých jsou zejména vyhodnocovány trendy vývoje celkové expozice UNIBON vůči operačnímu riziku a výskytu jednotlivých událostí operačního rizika v rámci jednotlivých kategorizací událostí. Analýzy událostí operačního rizika se provádí s měsíční periodicitou.

Úkony v rámci monitorování expozice UNIBON vůči operačnímu riziku a analýzy událostí operačního rizika provádí oddělení řízení rizik.

ÚDAJE O KAPITÁLU

Kapitál a jeho složky k 31.12.2008 (tis. Kč)

Kapitál	148'534
Původní kapitál (Tier I)	148'534
Splacené členské vklady členů DZ	126'770
Rezervní fond a nerozdělený zisk	23'000
Povinné rezervní a rizikové fondy	4'697
Ostatní fondy z rozdělení zisku	-
Nerozdělený zisk z předchozích období	18'303
Zisk za účetní období po zdanění	-
Neuhrazená ztráta z předchozích období	-
Výsledné kurzové rozdíly z konsolidace	-
Zisk za běžné účetní období	-
Ztráta za běžné účetní období	-
Čistý zisk z kapitalizace budoucích příjmů ze sekuritizace	-
Zisk/ztráta z ocenění závazků v RH z titulu úvěr. rizika	-
Další odčitatelné položky od původního kapitálu	1'236
Goodwill	-
Nehmotný majetek jiný než goodwill	1'236
Negat. oceň. rozdíl ze změn RH realit. kapitál. nástrojů	-
Dodatkový kapitál (Tier II)	-
Odčitatelné položky od původního a dodatkového kapitálu	-
Kapitál na krytí tržního rizika (Tier III)	-

Kapitál a jeho složky k 30.9.2008 (tis. Kč)

Kapitál	148'468
Původní kapitál (Tier I)	148'468
Splacené členské vklady členů DZ	126'757
Rezervní fond a nerozdělený zisk	23'000
Povinné rezervní a rizikové fondy	4'697
Ostatní fondy z rozdělení zisku	-
Nerozdělený zisk z předchozích období	18'303
Zisk za účetní období po zdanění	-
Neuhrazená ztráta z předchozích období	-
Výsledné kurzové rozdíly z konsolidace	-
Zisk za běžné účetní období	-
Ztráta za běžné účetní období	-
Čistý zisk z kapitalizace budoucích příjmů ze sekuritizace	-
Zisk/ztráta z ocenění závazků v RH z titulu úvěr. rizika	-
Další odčitatelné položky od původního kapitálu	1'289
Goodwill	-
Nehmotný majetek jiný než goodwill	1'289
Negat. oceň. rozdíl ze změn RH realit. kapitál. nástrojů	-
Dodatkový kapitál (Tier II)	-
Odčitatelné položky od původního a dodatkového kapitálu	-
Kapitál na krytí tržního rizika (Tier III)	-

Kapitál a jeho složky k 30.6.2008 (tis. Kč)

Kapitál	148'494
Původní kapitál (Tier I)	148'494
Splacené členské vklady členů DZ	126'744
Rezervní fond a nerozdělený zisk	23'049

Povinné rezervní a rizikové fondy	4'697
Ostatní fondy z rozdělení zisku	-
Nerozdělený zisk z předchozích období	18'352
Zisk za účetní období po zdanění	-
Neuhrazená ztráta z předchozích období	-
Výsledné kurzové rozdíly z konsolidace	-
Zisk za běžné účetní období	-
Ztráta za běžné účetní období	-
Čistý zisk z kapitalizace budoucích příjmů ze sekuritizace	-
Zisk/ztráta z ocenění závazků v RH z titulu úvěr. rizika	-
Další odčitatelné položky od původního kapitálu	1'299
Goodwill	-
Nehmotný majetek jiný než goodwill	1'299
Negat. oceň. rozdíl ze změn RH realit. kapitál. nástrojů	-
Dodatkový kapitál (Tier II)	-
Odčitatelné položky od původního a dodatkového kapitálu	-
Kapitál na krytí tržního rizika (Tier III)	-

Kapitál a jeho složky k 31.3.2008 (tis. Kč)

Kapitál	143'926
Původní kapitál (Tier I)	143'926
Splacené členské vklady členů DZ	126'733
Rezervní fond a nerozdělený zisk	18'500
Povinné rezervní a rizikové fondy	3'770
Ostatní fondy z rozdělení zisku	-
Nerozdělený zisk z předchozích období	14'730
Zisk za účetní období po zdanění	-
Neuhrazená ztráta z předchozích období	-
Výsledné kurzové rozdíly z konsolidace	-
Zisk za běžné účetní období	-
Ztráta za běžné účetní období	-
Čistý zisk z kapitalizace budoucích příjmů ze sekuritizace	-
Zisk/ztráta z ocenění závazků v RH z titulu úvěr. rizika	-
Další odčitatelné položky od původního kapitálu	1'307
Goodwill	-
Nehmotný majetek jiný než goodwill	1'307
Negat. oceň. rozdíl ze změn RH realit. kapitál. nástrojů	-
Dodatkový kapitál (Tier II)	-
Odčitatelné položky od původního a dodatkového kapitálu	-
Kapitál na krytí tržního rizika (Tier III)	-

ÚDAJE O KAPITÁLOVÉ PŘIMĚŘENOSTI A KAPITÁLOVÝCH POŽADAVCÍCH

Kapitálové požadavky k 31.12.2008 (tis. Kč)

Kapitálové požadavky celkem	65'738
kap. pož. k úvěr. riziku při STA k expozicím celkem	62'071
kap. pož. při STA k expoz. vůči cent. vládám a bankám	-
kap. pož. při STA k expoz. vůči reg. vládám a míst. orgánům	-
kap. pož. při STA k expoz. vůči org. veřejného sektoru a ost.	-
kap. pož. při STA k expoz. vůči mezinárodním rozvoj. bankám	-
kap. pož. při STA k expoz. vůči mezinárodním organizacím	-
kap. pož. k úvěr. riziku při STA k expoz. vůči institucím	787

kap. pož. k úvěr. riziku při STA k podnikovým expoz.	55'596
kap. pož při STA k retailovým expoz.	-
kap. pož při STA k expoz. zajištěným nemovitostmi	-
kap. pož při STA k expoz. po splatnosti	5'688
kap. pož při STA k regulatorně vysoce rizikovým expoz.	-
kap. pož při STA k expoz. v krytých dluhopisech	-
kap. pož při STA ke krátkodobým expoz. vůči inst. a podn. expoz.	-
kap. pož při STA k expoz. vůči fondům kolek. investování	-
kap. pož při STA k ostatním expoz.	-
kap. pož při STA k sekuritizovaným expoz.	-
kap. pož. k operačnímu riziku celkem	3'667
kap. pož. k oper. riziku při ASA	3'667

Kapitálové požadavky k 30.9.2008 (tis. Kč)

Kapitálové požadavky celkem	65'585
kap. pož. k úvěr. riziku při STA k expozicím celkem	61'918
kap. pož. při STA k expoz. vůči cent. vládám a bankám	-
kap. pož při STA k expoz. vůči reg. vládám a míst. orgánům	-
kap. pož při STA k expoz. vůči org. veřejného sektoru a ost.	-
kap. pož při STA k expoz. vůči mezinárodním rozvoj. bankám	-
kap. pož při STA k expoz. vůči mezinárodním organizacím	-
kap. pož. k úvěr. riziku při STA k expoz. vůči institucím	753
kap. pož. k úvěr. riziku při STA k podnikovým expoz.	51'437
kap. pož při STA k retailovým expoz.	-
kap. pož při STA k expoz. zajištěným nemovitostmi	-
kap. pož při STA k expoz. po splatnosti	9'728
kap. pož při STA k regulatorně vysoce rizikovým expoz.	-
kap. pož při STA k expoz. v krytých dluhopisech	-
kap. pož při STA ke krátkodobým expoz. vůči inst. a podn. expoz.	-
kap. pož při STA k expoz. vůči fondům kolek. investování	-
kap. pož při STA k ostatním expoz.	-
kap. pož při STA k sekuritizovaným expoz.	-
kap. pož. k operačnímu riziku celkem	3'667
kap. pož. k oper. riziku při ASA	3'667

Kapitálové požadavky k 30.6.2008 (tis. Kč)

Kapitálové požadavky celkem	58'080
kap. pož. k úvěr. riziku při STA k expozicím celkem	54'413
kap. pož. při STA k expoz. vůči cent. vládám a bankám	-
kap. pož při STA k expoz. vůči reg. vládám a míst. orgánům	-
kap. pož při STA k expoz. vůči org. veřejného sektoru a ost.	-
kap. pož při STA k expoz. vůči mezinárodním rozvoj. bankám	-
kap. pož při STA k expoz. vůči mezinárodním organizacím	-
kap. pož. k úvěr. riziku při STA k expoz. vůči institucím	2'752
kap. pož. k úvěr. riziku při STA k podnikovým expoz.	43'199
kap. pož při STA k retailovým expoz.	-
kap. pož při STA k expoz. zajištěným nemovitostmi	-
kap. pož při STA k expoz. po splatnosti	8'462
kap. pož při STA k regulatorně vysoce rizikovým expoz.	-

kap. pož při STA k expoz. v krytých dluhopisech	-
kap. pož při STA ke krátkodobým expoz. vůči inst. a podn. expoz.	-
kap. pož při STA k expoz. vůči fondům kolek. investování	-
kap. pož při STA k ostatním expoz.	-
kap. pož při STA k sekuritizovaným expoz.	-
kap. pož. k operačnímu riziku celkem	3'667
kap. pož. k oper. riziku při ASA	3'667

Kapitálové požadavky k 31.3.2008 (tis. Kč)

Kapitálové požadavky celkem	55'917
kap. pož. k úvěr. riziku při STA k expozicím celkem	52'250
kap. pož. při STA k expoz. vůči cent. vládám a bankám	-
kap. pož při STA k expoz. vůči reg. vládám a míst. orgánům	-
kap. pož při STA k expoz. vůči org. veřejného sektoru a ost.	-
kap. pož při STA k expoz. vůči mezinárodním rozvoj. bankám	-
kap. pož při STA k expoz. vůči mezinárodním organizacím	-
kap. pož. k úvěr. riziku při STA k expoz. vůči institucím	2'841
kap. pož. k úvěr. riziku při STA k podnikovým expoz.	48'810
kap. pož při STA k retailovým expoz.	-
kap. pož při STA k expoz. zajištěným nemovitostmi	-
kap. pož při STA k expoz. po splatnosti	599
kap. pož při STA k regulatorně vysoce rizikovým expoz.	-
kap. pož při STA k expoz. v krytých dluhopisech	-
kap. pož při STA ke krátkodobým expoz. vůči inst. a podn. expoz.	-
kap. pož při STA k expoz. vůči fondům kolek. investování	-
kap. pož při STA k ostatním expoz.	-
kap. pož při STA k sekuritizovaným expoz.	-
kap. pož. k operačnímu riziku celkem	3'667
kap. pož. k oper. riziku při ASA	3'667

DOPLŇUJÍCÍ ÚDAJE O ÚVĚROVÉM RIZIKU A RIZIKU ROZMĚLNĚNÍ

Kategorizace pohledávek

Proces posuzování aktiv, v rámci kterého dochází jak ke kategorizaci pohledávek vzniklých z výkonu činností vyplývajících z oprávnění k činnosti, tak k následnému posuzování, zda došlo ke snížení účetní hodnoty relevantních pohledávek vynucující provedení úpravy jejího ocenění prostřednictvím tvorby opravných položek a rezerv, je založen na zohledňování průběžně získávaných a vyhodnocovaných údajů a informací vztahujících se ke každému jednotlivému pohledávkovému vztahu resp. ke změně hodnoty dalších relevantních aktiv ve vlastnictví UNIBON, přičemž plně zohledňuje příslušná ustanovení relevantních právních předpisů.

V souladu s tímto jsou v rámci procesu kategorizace pohledávek veškeré relevantní jednotlivě posuzované pohledávky UNIBON zařazovány do kategorií pohledávek bez selhání dlužníka resp. pohledávek se selháním dlužníka s tím, že selhání dlužníka je vymezeno v příslušných právních předpisech. V rámci tohoto procesu jsou dále pohledávky členěny do podkategorií.

Pohledávky bez selhání dlužníka jsou dále zařazovány do těchto podkategorií:

- standardní pohledávky,
- sledované pohledávky.

Pohledávka se považuje za standardní, pokud není důvod pochybovat o jejím úplném splacení, aniž by UNIBON přistoupil k uspokojení se ze zajištění. Splátky jistiny a příslušenství jsou řádně hrazeny, žádná z nich není po splatnosti déle než 30 dnů nebo žádná z pohledávek za dlužníkem nebyla v posledních 2 letech z důvodu zhoršení jeho finanční situace restrukturalizována.

Za sledovanou se považuje pohledávka, pokud je s ohledem na finanční a ekonomickou situaci dlužníka pravděpodobné její úplné splacení, aniž by UNIBON přistoupil k uspokojení svého nároku ze zajištění. Splátky jistiny nebo příslušenství jsou hrazeny s dílčími problémy, avšak žádná z nich není po splatnosti déle než 90 dnů nebo žádná z pohledávek za dlužníkem nebyla v posledních 6 měsících z důvodu zhoršení jeho finanční situace restrukturalizována.

Pohledávky se selháním dlužníka se považují za ohrožené pohledávky, přičemž se dále člení do těchto podkategorií:

- nestandardní pohledávky,
- pochybné pohledávky,
- ztrátové pohledávky.

Pohledávka se považuje za nestandardní, pokud její úplné splacení je zejména s ohledem na finanční a ekonomickou situaci dlužníka nejisté. Její částečné splacení je vysoce pravděpodobné, aniž by UNIBON přistoupil k uspokojení svého nároku ze zajištění. Pohledávka se považuje za nestandardní také tehdy, pokud jsou splátky jistiny nebo příslušenství hrazeny s problémy, avšak žádná z nich není po splatnosti déle než 180 dnů.

Za pochybnou se považuje pohledávka, pokud její úplné splacení je zejména s ohledem na finanční a ekonomickou situaci dlužníka vysoce nepravděpodobné. Její částečné splacení je možné a pravděpodobné, aniž by UNIBON přistoupil k uspokojení svého nároku ze zajištění. Pohledávka se považuje za pochybnou také tehdy, pokud splátky jistiny nebo příslušenství jsou hrazeny s problémy, avšak žádná z nich není po splatnosti déle než 360 dnů.

Za ztrátovou se považuje pohledávka, pokud její úplné splacení je zejména s ohledem na finanční a ekonomickou situaci dlužníka nemožné. Předpokládá se, že tato pohledávka nebude uspokojena nebo bude uspokojena pouze částečně ve velmi malé částce, aniž by UNIBON přistoupil k uspokojení svého nároku ze zajištění. Pohledávka se považuje za ztrátovou také tehdy, pokud jsou splátky jistiny nebo příslušenství po splatnosti déle než 360 dnů. Za ztrátovou se také považuje:

- pohledávka za dlužníkem ve vyrovnacím řízení, nebo
- pohledávka za dlužníkem, na jehož majetek byl prohlášen konkurs, ledaže jde o pohledávku za podstatou vzniklou po prohlášení konkursu.

V rámci procesu kategorizace pohledávek UNIBON v souladu s příslušnou právní úpravou dále implementuje zejména následující principy:

- pokud má UNIBON více pohledávek z finančních činností za stejným dlužníkem a některá z nich naplňuje znaky selhání dlužníka, jsou všechny pohledávky za dlužníkem zařazeny do kategorie pohledávek se selháním dlužníka a v jejím rámci do stejné podkategorie pohledávek;

- splňuje-li pohledávka současně kritéria pro zařazení do více podkategorií, UNIBON ji zařazuje do nejhorší z těchto podkategorií;
- restrukturalizovanou pohledávku UNIBON zařazuje v okamžiku restrukturalizace do podkategorie, ve které tato pohledávka byla nebo měla být zařazena před restrukturalizací.

Úpravy ocenění

Proces úpravy ocenění relevantních kategorizovaných pohledávek prostřednictvím tvorby opravných položek a rezerv je založen na posuzování, zda došlo ke snížení účetní hodnoty dané jednotlivé pohledávky. Pokud k tomuto snížení došlo, UNIBON realizuje úpravu ocenění. Pokud UNIBON pohledávku nebo její část, která odpovídá ztrátě ze snížení účetní hodnoty dané jednotlivé pohledávky, neodepíše, tvoří k dané pohledávce na tuto ztrátu opravnou položku.

Pro stanovení výše ztráty ze snížení účetní hodnoty dané jednotlivé pohledávky UNIBON užívá metodu koeficientů. V souladu s touto metodou stanovuje příslušnou ztrátu tak, že rozdíl mezi jistinou pohledávky zvýšenou o naběhlé příslušenství a zohledněným zajištěním dané pohledávky násobí koeficientem:

- 0,01 v případě sledované pohledávky,
- 0,2 v případě nestandardní pohledávky,
- 0,5 v případě pochybné pohledávky,
- 1,0 v případě ztrátové pohledávky.

V souladu s příslušnou právní úpravou UNIBON dále prověřuje, zda ztráta ze správně zařazené sledované, nestandardní nebo pochybné pohledávky není vyšší než ztráta stanovená podle dle předcházejícího odstavce. Je-li ztráta vyšší, UNIBON zvýší koeficient, ale tak, aby u:

- sledované pohledávky byl nižší než 0,2,
- nestandardní pohledávky byl nižší než 0,5 a
- pochybné pohledávky byl nižší než 1,0.

V rámci procesu kategorizace pohledávek a následných úprav ocenění UNIBON neuplatňuje přístupy založené na posuzování portfolií jednotlivě nevýznamných pohledávek. Dále UNIBON neužívá kategorii retailových expozic, u nichž se provádí sledování selhání dlužníka na úrovni transakcí.

Rozdělení úvěrového portfolia

V účetním období roku 2008 UNIBON realizoval úvěrové operace výlučně s fyzickými osobami s trvalým pobytem a občanstvím České republiky a s právnickými osobami se sídlem v České republice, a to ve stavu k 31.12.2008 v následujícím členění:

	výše úvěrů včetně příslušenství	podíl
fyzické osoby	171'300 tis. Kč	22,17%
právnické osoby	601'212 tis. Kč	77,83%
celkem	772'512 tis. Kč	100,00%

Přehled o členění úvěrového portfolia UNIBON dle hlavních odvětví poskytuje následující tabulka, uvádějící odvětvové členění jistin a příslušenství:

hlavní odvětví	výše jistiny	podíl
výroba	64'497 tis. Kč	8,22%
služby	356'207 tis. Kč	46,11%
maloobchod	8'403 tis. Kč	1,09%
velkoobchod	69'618 tis. Kč	9,01%
stavebnictví	11'434 tis. Kč	1,48%
zemědělství	-	-
pronájem	116'987 tis. Kč	15,14%
doprava	-	-
prodej aut	-	-
peněžnictví a správa cenných papírů	102'026 tis. Kč	13,21%
nezařazeno (fyzické osoby nepodnikající – občané)	44'339 tis. Kč	5,74%
celkem jistiny úvěrů	772'512 tis. Kč	100,00%

Zbytková splatnost

	do 3 měsíců	3 měsíce až 1 rok	od 1 roku do 2 let	od 2 do 5 let	nad 5 let
zbytková splatnost úvěrů (tis. Kč)	134'824	445'874	174'217	8'538	0
zbytková splatnost vkladů (tis. Kč)	223'062	382'032	88'851	0	0

K 31.12.2008 byla struktura zajištění úvěrového portfolia následující (v tržním ocenění):

typ zajištění	tržní cena zajištění	podíl
termínovaný vklad	10'936 tis. Kč	0,61 %
prohlášení ručitele	269'369 tis. Kč	15,07%
směnky nebo směnečné avaly třetích osob	206'058 tis. Kč	11,53%
nemovitosti	538'804 tis. Kč	30,14%
movité věci	92'841 tis. Kč	5,19%
pohledávky	385'953 tis. Kč	21,59%
cenné papíry	254'034 tis. Kč	14,21%
obchodní podíl	29'915 tis. Kč	1,67%
celkem	1'787'908 tis. Kč	100 %

UNIBON nevykazuje žádný sekuritizovaný majetek.

Doplňující informace ke kvalitě pohledávek

Z celkového objemu ohrožených pohledávek, spadajících do kategorie pohledávek se selháním dlužníka, dosahuje výše jistin a příslušenství po splatnosti výše 44'333 tis. Kč. Detailní informace o úvěrových pohledávkách se selháním dlužníka, u kterých jsou splátky jistiny nebo příslušenství po splatnosti, jsou uvedeny v následujících tabulkách.

	výše jistin a příslušenství po splatnosti	
do 30 dnů po splatnosti		646 tis. Kč
od 30 do 90 dnů po splatnosti		11'410 tis. Kč
od 90 do 180 dnů po splatnosti		19'772 tis. Kč
od 180 do 360 dnů po splatnosti		12'505 tis. Kč
nad 360 dnů po splatnosti		0

Celková výše jistin a příslušenství po splatnosti		44'333 tis. Kč
Celková výše hodnoty zajištění pohledávek se selháním dlužníka po splatnosti		68'937 tis. Kč
Celkové opravné položky alokované na pohledávky se selháním dlužníka po splatnosti		6'090 tis. Kč

Změny v úpravách ocenění expozic

V souladu se zásadami obezřetného podnikání a ve vazbě na příslušná ustanovení relevantních právních předpisů UNIBON vytvořil na krytí úprav ocenění pohledávek opravné položky v souhrnné výši 1'384 tis. Kč, čímž navýšil celkovou hodnotu opravných položek alokovaných k 31.12.2008 na krytí úprav ocenění uvedených pohledávek na úroveň 10'551 tis.Kč.

Doplňující informace o úvěrovém riziku při použití standardizovaného přístupu

K 31.12.2008 UNIBON neužívá externí ratingy zapsaných ratingových agentur nebo exportních úvěrových agentur.

DOPLŇUJÍCÍ ÚDAJE O ÚROKOVÉM RIZIKU INVESTIČNÍHO PORTFOLIA

Riziko ztráty vyplývající z rozdílné senzitivity aktiv a pasiv z titulu doby jejich splatnosti či doby do refixace úrokové sazby, tedy riziko změny výše úrokových nákladů a úrokových výnosů ve vazbě na neurčitost budoucích úrokových sazeb v okamžicích, kdy u jednotlivých nástrojů, které mají alespoň jednu úrokovou pozici, může či dojde ke změně relevantních úrokových sazeb, je primárně řízeno na základě gap analýzy.

V rámci této analýzy se pro každou jednotlivou relevantní měnu s výjimkou zbytkových měn úrokové pozice v dané měně zařazuje do schématu splatností dané měny, načež se provádí výpočet souhrnné hodnoty dopadu možné změny úrokových sazeb pro konstanty změny úrokové sazby ve výši +2% a -2%.

Výsledky simulovaného dopadu možné změny úrokových sazeb pro konstanty změny úrokové sazby ve výši +2% a -2% uvádí následující tabulka:

ekonomický dopad změny úrokových sazeb o +2%	1,179 tis. Kč
ekonomický dopad změny úrokových sazeb o -2%	- 1,179 tis. Kč
poměr dopadů změny úrokových sazeb o +2% ku kapitálu	0,80%
poměr dopadů změny úrokových sazeb o -2% ku kapitálu	0,80%